

Jaarverslag 2019

ON TRACK

Kwaliteit in mensen ontdekken, ontwikkelen en benutten.
Daar ligt onze kracht. Met daadkracht en een eigenzinnige
kijk op de arbeidsmarkt groeien we door. We zijn *on track*.

Onze groei in omzet, winst en personeel werd in het afgelopen jaar beloond met de Gouden FD Gazellen Award. Een kroon op ons werk. Want door te focussen op nieuw talent bereikten we het magische doel van 2.000 werkenden en groeide de netto-omzet tot € 181 miljoen.

De zoektocht naar schaarse expertise is er in het afgelopen jaar beslist niet gemakkelijker op geworden. De vraag van onze opdrachtgevers naar technici en IT'ers met 2 tot 5 jaar werkervaring is onverminderd groot en het kant-en-klare aanbod blijft beperkt. Toch lukte het YER om te groeien en meer dan 2.000 kandidaten te verbinden aan opdrachtgevers. In 2018 hebben we het aangedurfd om onze focus te verbreden en nieuwe diensten aan te bieden. Nu zijn we met ons Talent Development Programme in staat om talent te 'maken' dat er niet is. Na twee jaar learning on the job, trainingen en intensieve coaching sluit de expertise van starters naadloos aan bij de behoeften van onze opdrachtgevers. Het is daarmee dé oplossing voor personeelsschaarste.

Daadkrachtige netwerkers

Bij YER hebben we een eigenzinnige kijk op de arbeidsmarkt. We zijn gedreven om 'onvindbaar' talent te ontwikkelen en hiermee van waarde te zijn voor onze opdrachtgevers. Essentieel in onze aanpak is persoonlijk contact. Enerzijds door hoogopgeleide kandidaten te coachen in hun carrièrekeuzes en hun kwaliteiten verder te ontwikkelen. Anderzijds door goed te luisteren naar de wensen van onze opdrachtgevers, zodat we een waardevolle partner zijn in de personeelsplanning op korte en langere termijn. Om ons netwerk aan beide zijden te verstevigen, investeerden we in 2019 fors in onze salesforce. Maar liefst 70 nieuwe collega's staan nu klaar om kandidaten en opdrachtgevers aan elkaar te verbinden voor uitdagende projecten.

Ons geheim: waarde toevoegen

In de afgelopen jaren is ons bedrijf explosief gegroeid - meer dan verdubbeld zelfs - en we blijven ambitieus. Hoewel de verwachte groei van 25% in 2019 niet helemaal is gerealiseerd, nam de omzet op het terrein van onze grootste dienstverlening, detachering, toe met 21%. Gezien de macro-economische omstandigheden is dit een zeer goede prestatie. Door te blijven focussen op onze dienstverlening en onze marktbenadering zien we nóg meer kansen. Ook over de grens. Op nadrukkelijk verzoek van onze opdrachtgevers hebben we onze dienstverlening in 2019 uitgebreid naar België. Komend jaar willen we hier verder groeien. Onze marktbenadering is universeel en kunnen we inzetten in elke markt en elk land. Waar we het verschil mee gaan maken, is ons inlevingsvermogen. Want vanuit de lokale normen, waarden en de cultuur maken wij de passende match tussen opdrachtgevers en kandidaten.

Nu onze salesforce is versterkt, zijn we er klaar voor om klanten nog beter te bedienen én om meer klanten aan ons binden. Ondanks uitdagende marktomstandigheden streven we in 2020 naar een minimale omzetgroei van 5%. Niet door eenmalige bemiddeling, maar door op korte én lange termijn waardevol te zijn voor onze high potentials én opdrachtgevers. Vol vertrouwen houden we daarom vast aan een stevige groeiambitie.

Namens de directie,

Johan Overgaauw

Algemeen directeur

YER Nederland

Amsterdam, 24 april 2020

ON TRACK



Introductie



Bestuurs-
verslag



Bij YER zitten we boordevol ambitie. We willen meer groeien en onze toegevoegde waarde bewijzen aan opdrachtgevers, starters en doorgewinterde professionals. Hoe? Door te ontdekken waar zij écht gemotiveerd van worden en waar ze steeds beter in willen worden. Techniek? IT? Of heel iets anders? YER helpt kandidaten om hun talent te ontdekken, te ontwikkelen en te benutten.

Hoe schaarser het talent, hoe groter de uitdaging voor YER. Dat is bekend bij onze opdrachtgevers. Zij weten dat het ons keer op keer lukt om het talent van vandaag te vinden én het talent van morgen te 'creëren'. Hun vertrouwen in onze aanpak geeft ons vleugels.

YER focust op het talent van morgen. Daarom zijn we met recht *on track*.

Voorwoord

On Track 2

Highlights 2019 4

Kerncijfers 2019 6

Over YER 8

Directieteam 10

Bestuursverslag

Strategie en doelstellingen
continueren 12

Personeel en organisatie 14

Ontwikkeling staat centraal 16

Toelichting op de financiële
resultaten 18

Risicomanagement 21

Vooruitblik 25

Eigenzinnig 26

Daadkracht 28

Jaarrekening 2019 30

Geconsolideerde balans
per 31 december 2019 31

Geconsolideerde
winst-en-verliesrekening 2019 32

Geconsolideerd
kasstroomoverzicht 2019 33

Geconsolideerde grondslagen voor
waardering en resultaatbepaling 34

**Toelichting op de geconsolideerde
winst-en-verliesrekening over 2019** 49

Toelichting op de enkelvoudige jaarrekening 53

HIGHLIGHTS 2019

Het afgelopen jaar stond in het teken van doorgaan op de ingeslagen weg. Door het finetunen van bestaande en het lanceren van nieuwe programma's focussen we ons vol overgave op deze vooruitgang. Alles is gericht op de ontzorging van organisaties door specialistische ontwikkeling van professionals. YER bedankt hierbij graag alle partners, opdrachtgevers en natuurlijk onze YER-medewerkers. Het jaar 2019 is dankzij jullie onvergetelijk succesvol gebleken!



MRT/SEP

Talent Development Programmes voor een solide toekomst

In 2019 gingen weer diverse Talent Development Programmes (TDP) van start. Deze trainingsprogramma's voor starters zijn hét antwoord op branchebrede wervingsvraagstukken met betrekking tot specialistische functies. Daarnaast biedt YER ook op maat gemaakte TDP's aan, afgestemd op de specifieke functievereisten van bedrijven. Talentontwikkeling voor een solide toekomst, gebaseerd op de unieke vereisten van opdrachtgevers én de professionele en persoonlijke groei van onze professionals.

JUN



Lancering YER Executive

YER's focus op high level executives is ook tijdens de succesvolle turnover richting detachering van professionals onverminderd scherp gebleven. Om deze tak van sport fulltime, proactief en zeer gestructureerd te beoefenen lanceerden we in 2019 YER Executive. Als specialistisch label binnen YER richt deze organisatie zich op werving & selectie, interim-management en executive search voor ervaren professionals, management- en directieposities.

Arbeidsmarktrapport *The War for Talent Continues*

In samenwerking met Intelligence Group stelde YER het arbeidsmarktrapport *War for Talent* op. Dit document biedt ondernemers en HR-professionals handvatten voor uitdagingen als vergrijzing en de snelheid van technologische ontwikkelingen. Enkele conclusies: het gat tussen het aantal technische vacatures en het aantal werkzoekenden wordt groter, werkinhoud en -sfeer zijn belangrijke pullfactoren voor technisch talent en deze groep haakt juist af zodra (visie op) inhoud, uitdaging en ontwikkeling ontbreekt.



JUL



AUG

Topsportmentaliteit kent geen tijd

Dat vitaliteit en topsportmentaliteit binnen YER de geldende normen zijn was reeds bekend. Maar ook op het voetbalveld lieten medewerkers van YER zich van hun beste kant zien, door de zomercompetitie voor bedrijven als kampioen af te sluiten. *We YER the champions!*



SEP

2.000+
OKT

Opening YER België

Dankzij de snelgroeiende vraag van opdrachtgevers uit België – aangewakkerd door schaarste aan hoogopgeleid technisch personeel – is het YER-kantoor in Antwerpen geopend. Inmiddels is er een meer dan voortvarende start gemaakt in het lokaal, specialistisch en proactief bedienen van ondernemingen in Vlaanderen. Zó doen we dat in het zuiden.

Strategische partnerships Boertien Vergouwen Overduin en New Heroes

YER ging in 2019 twee partnerships aan, gericht op ambitie vervulling voor professionals enerzijds en het leveren van maatwerk voor opdrachtgevers anderzijds. Boertien Vergouwen Overduin verzorgt trainingen in soft en business skills, gegeven door ervaren trainers met praktische vakkennis en passie voor het vak. Dit partnership staat voor kwaliteit en persoonlijke aandacht, waar leren leidt tot resultaat én groei. Het partnership met New Heroes is gericht op het vormgeven van online trainingen voor persoonlijke groei en ontwikkeling. Dankzij de innovatieve interactieve elementen gaan YER-professionals via dit platform van *e-learning* naar *e-doing*.

DEC



BOERTIEN
VERGOUVEN
OVERDUIN



NOV

Winnaar FD Gazellen

Na het winnen van de Gouden Gazelle in de categorie middelgroot in 2015 is de ontwikkeling van YER als een speer gegaan. Het resultaat? De Gouden Gazelle 2019 in de categorie groot. Een prachtige prijs, gerealiseerd door alle medewerkers van YER.

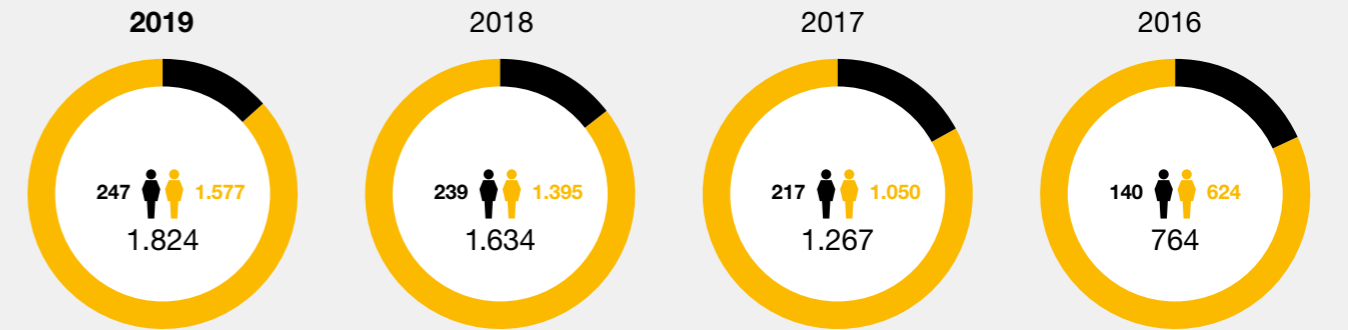
Trots op 2.000 collega's bij opdrachtgevers

Het magische doel voor 2020 is behaald in 2019 en daar zijn we trots op. Meer dan 2.000 YER-mensen bij opdrachtgevers; een symbolisch getal dat staat voor duizenden carrièrestappen en honderden geholpen opdrachtgevers. Maar het betekent voor YER bovendien onmeetbaar veel vervulde professionele, persoonlijke en bedrijfsambities. Op naar het volgende hoogtepunt!

KERNCIJFERS 2019



Professionals (FTE)



Kerncijfers

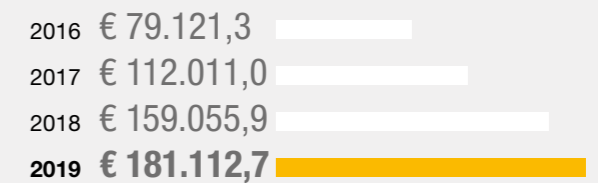
bedragen x € 1.000, tenzij anders aangegeven

	2019	2018	2017	2016
Resultaat				
Netto-omzet	181.112,7	159.055,9	112.011,0	79.121,3
Bruto-omzetresultaat	62.467,7	56.141,8	40.581,9	30.147,3
EBIT (bedrijfsresultaat)	21.027,9	20.454,6	11.105,8	7.541,1
Resultaat vóór belastingen	20.960,6	20.447,0	11.082,5	7.559,1
Resultaat na belastingen	15.455,2	14.878,4	8.511,6	4.951,1
Vermogenspositie				
Balans totaal	41.498,0	46.271,5	32.059,6	28.297,6
Groepsvermogen	20.177,8	28.763,2	17.941,8	14.046,7
Werkkapitaal	19.180,3	27.848,1	16.711,2	12.806,8
Solvabiliteit (in % van balanstotaal)	49%	62%	56%	50%
Liquiditeit (quick ratio)	2,05	2,71	2,21	1,90
Medewerkers (aantal fte)				
Gedetacheerde professionals, ultimo boekjaar	1.577	1.395	1.050	624
Zelfstandige professionals, ultimo boekjaar	247	239	217	140
Indirecte medewerkers, ultimo boekjaar	342	296	295	222

Omzet 2019

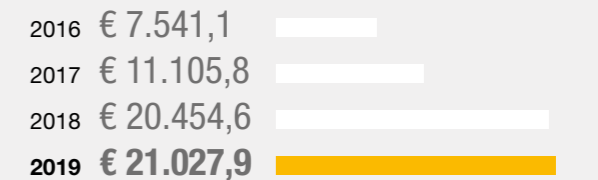
Netto-omzet (€ in miljoenen)

181,11 +14%



EBIT (€ in miljoenen)

21,03 +3%



OVER YER

Wie we zijn

YER is arbeidsbemiddelaar voor hoogopgeleide professionals. Sinds 1987 zijn we met kantoren in Nederland, België en de Verenigde Staten uitgegroeid tot een toonaangevende internationale speler in de markt voor high level professionals. Professionele en persoonlijke ontwikkeling staan bij YER voorop, zowel voor onze interne als externe medewerkers. Een focus op ontwikkeling leidt namelijk tot meer betrokken, bekwame en doortastende professionals, met alle bijkomende voordelen voor uw organisatie. Resultaatgedreven, proactief en deskundig – de eigenschappen die YER preferred supplier maakt voor mkb-bedrijven tot aan multinationals.

Onze dienstverlening

YER bemiddelt kandidaten met een bachelor-, master- of PhD-titel voor tijdelijke en vaste functies. Onze consultants kennen door hun jarenlange ervaring de markt door en door. Dat maakt hun netwerk ijzersterk. We kunnen dus stellen dat YER talent ként. Van ambitieuze starters tot ervaren directeuren.

We zijn persoonlijk betrokken bij de carrières van onze kandidaten en fungeren voor onze opdrachtgevers als professionele sparringpartner en adviseur voor de meest complexe wervingsvraagstukken.

Onze doelgroepen

YER biedt dienstverlening voor elke carrièrefase van professionals. Van starter via professional naar executive; we helpen elke ambitieuze kandidaat het beste uit zichzelf en hun loopbaan te halen.

Starters

YER's Talent Acquisition Specialists benaderen studenten vanaf 2 à 3 jaar voor hun afstuderen, om samen met hen de best mogelijke carrièrestart te bepalen en vorm te geven. Parallel hieraan ontwikkelen we in samenspraak met diverse branches en organisaties Talent Development Programmes. In deze werk-leertrajecten worden hoogopgeleide starters via YER gedetacheerd en in twee jaar tijd opgeleid voor specialistische functies door een combinatie van learning on the job, uitgebreide coachingsessies, en trainingen op het gebied van soft én business skills.

Professionals

Ons aanbod van banen voor hoogopgeleiden bij toonaangevende bedrijven – gecombineerd met de focus op coaching, netwerkbijeenkomsten en opleidingen – zijn een onweerstaanbare combinatie voor professionals. Duizenden ambitieuze gedetacheerden kozen daarom inmiddels voor een stap omhoog via het uitgebreide netwerk van YER.

Executives

Geen wervingsvraagstuk is te complex, geen functie onvervulbaar. YER richt zich via het label YER Executive volledig op werving en selectie voor de hoogste (interim-) executive functies, met salarissen vanaf € 70.000 per jaar. De zwaargewichten, beslissingsmakers en kartrekkers voor uw organisatie kennen YER Executive, en wij kennen hen op onze beurt als geen ander.

Onze branches

YER werkt voor ambitieuze starters, professionals en executives in de volgende branches, met binnen elke branche een aantal focusgebieden:

- **Technology:** Automotive & Aerospace - Hightech & Semiconductors - Manufacturing - Marine & Offshore - Oil, Gas & Chemicals - Industrial Automation - Energy - Food, Feed & Pharma - Vastgoed, Bouw & Infra
- **IT:** Infrastructuur - Software Development - Data Science & Data Analytics - Cyber Security
- **Public:** Sociaal Domein - Ruimtelijke Ordening
- **Finance:** Banking - Insurance - Finance - Pensions & Life

Onze functiegebieden

YER is een vertrouwd partner voor een groot aantal bedrijven binnen diverse functiegebieden. Functiegebieden waarvan we de kansen, uitdagingen én de daarvoor geschikte professionals door en door kennen:

- Legal
- HR
- Engineering
- IT - ICT
- Finance
- Sales, Marketing & Communication
- Supply Chain & Procurement

Onze vestigingen

Voor werknemers, kandidaten en opdrachtgevers is YER altijd dichtbij. We hebben negen vestigingen door heel Nederland. Deze landelijke spreiding helpt ons om getalenteerde medewerkers aan te trekken met een netwerk in hun eigen regio. In Laren zit onze locatie voor training & development.

We hebben een uitgebreide internationale cv-database, een portfolio met interessante trans-Atlantische opdrachtgevers en gespecialiseerde consultants. Zo spelen we in op een arbeidsmarkt met vervagende grenzen. In de Verenigde Staten werken we vanuit Chicago, New York en het hoofdkantoor in Atlanta, waar we invulling geven aan uiteenlopende wervingsvraagstukken in de Verenigde Staten en Canada.

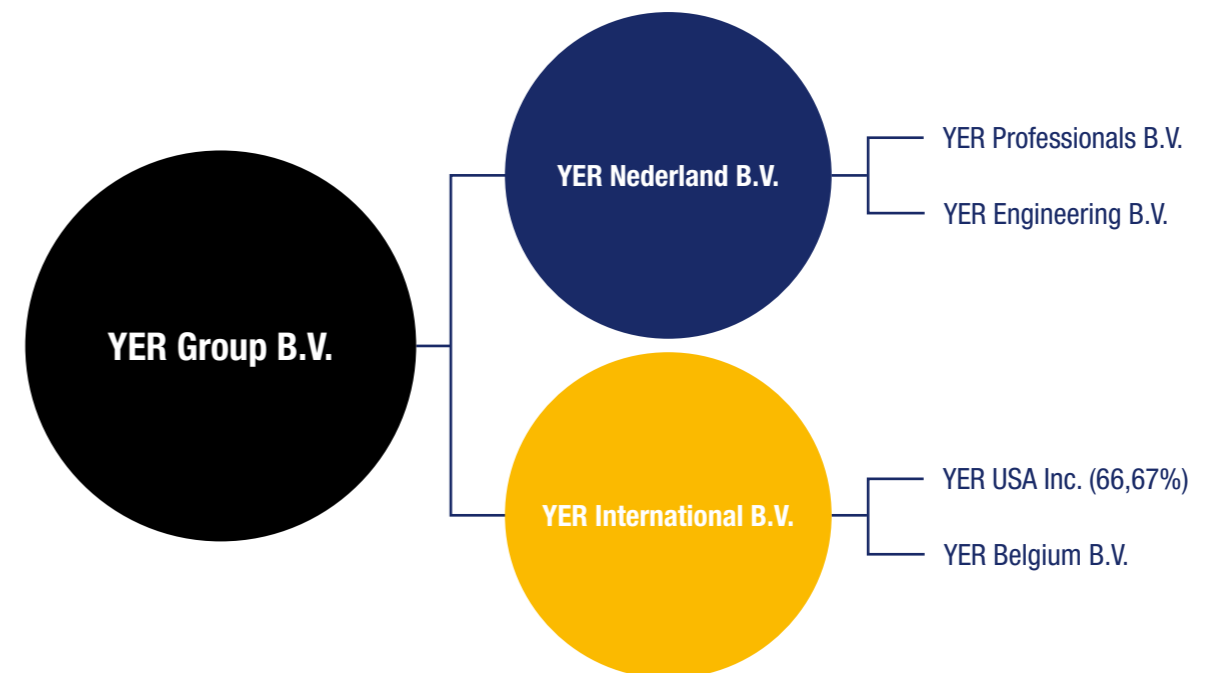
Sinds september 2019 wordt ook de Belgische markt bediend vanuit onze vestiging in Antwerpen.

Organisatie en juridische structuur

Aan het hoofd van onze organisatie staat YER Group B.V. De operationele activiteiten zijn opgedeeld in twee businessunits:

- YER Interim Solutions: tijdelijke invulling van personeelsvraag met gedetacheerde professionals of zzp'ers;
- YER Executive: werving en selectie van vaste vacatures.

Per 31 december 2019 ziet onze organisatiestructuur er als volgt uit:



DIRECTIETEAM

Menno van der Lely (1975) **HR directeur**

Menno bewijst met zijn loopbaan dat YER volop carrièrekansen biedt. Hij startte 20 jaar geleden als stagiair bij YER en ontwikkelde zich stap voor stap tot HR directeur. Op dit moment is hij verantwoordelijk voor al het interne en externe personeel. Menno stimuleert alle collega's om na te denken over the next step in hun loopbaan en gericht te blijven werken aan hun talenten en persoonlijke ontwikkeling. Want als je uitgedaagd wordt, kom je verder.

Anton den Bak (1965) **Financieel directeur**

Anton bekleedde diverse technisch-commerciële functies bij Honeywell en Siemens en maakte, na de afronding van zijn studie economie aan de Universiteit van Amsterdam, de overstap naar finance. In die hoedanigheid werkte hij vervolgens bij Fokker Aerostructures en Page Group. Sinds 2011 is Anton als financieel directeur van YER verantwoordelijk voor de stafafdelingen Finance en IT.

Johan Overgaauw (1980) **Algemeen directeur**

Johan had zijn sporen in de arbeidsbemiddeling ruimschoots verdiend voordat hij in 2011 bij YER in dienst kwam als consultant, waarna hij vervolgens opklom tot general manager. In 2014 werd hij benoemd tot operationeel directeur. Sinds 2016 is Johan algemeen directeur van YER Nederland en daarmee eindverantwoordelijk voor alle activiteiten van YER in Nederland. Daarnaast valt ook YER België sinds de oprichting in 2019 onder zijn verantwoordelijkheid.



BESTUURS- VERSLAG

- 12 **Strategie en doelstellingen continueren**
- 14 **Personeel en organisatie**
- 16 **Ontwikkeling staat centraal**
- 18 **Toelichting op de financiële resultaten**
- 21 **Risicomanagement**
- 25 **Vooruitblik**



STRATEGIE EN DOELSTELLINGEN CONTINUEREN

Ontwikkeling arbeidsmarkt

De uitdagingen van vandaag en morgen zijn groot. Technologische innovaties volgen elkaar steeds sneller op en de beroepsbevolking vergriest en krimpt. De vraag naar hoogopgeleid personeel was in 2019 onverminderd groot. Het aanbod is echter schaars, met name in de sectoren Technology en IT waar YER actief is. Met onze unieke en persoonlijke aanpak waren we toch in staat om opdrachtgevers en kandidaten te verbinden. Ultimo 2019 detacheerden wij ruim 1.701 medewerkers (1.577 fte) en bemiddelden we ruim 2.465 kandidaten naar vast of tijdelijk werk. Daarnaast gaven we een forse impuls aan YER Executive op het gebied van werving en selectie van vaste posities en interim-management binnen het hogere segment.

Door op een creatieve manier naar de markt te kijken, bewijzen we - juist in een schaarse arbeidsmarkt - ons vakmanschap. Als geen ander weten we waar talent zich bevindt en hoe we expertise op maat kunnen ontwikkelen. We streven niet per se naar 'kant-en-klare' professionals, maar naar de juiste competenties en gedrevenheid. Wij zoeken naar talenten vanaf hbo-niveau die bij onze opdrachtgevers het verschil willen maken.

Om starters klaar te stomen voor de projecten bij onze opdrachtgevers bieden we een Talent Development Programme aan. We werken hierin samen met opdrachtgevers en erkende opleidingsinstituten aan brancheoplossingen, klantspecifieke- en maatwerkprogramma's. Na twee jaar learning on the job, trainingen en intensieve coaching sluit de expertise van onze medewerkers naadloos aan bij de vraag van onze opdrachtgevers en hebben ze een mooie bijdrage aan hun bedrijfsresultaat. Met deze unieke aanpak is het mogelijk om professionals op te leiden waar een groot tekort aan is.

Door de jaren heen heeft YER een sterk netwerk opgebouwd van kandidaten die we aan vast of tijdelijk werk hebben geholpen. Zij zijn onze ambassadeurs. Onze managers,

consultants en key accountmanagers volgen hun carrièrepad en blijven hen stimuleren tot verdere ontwikkeling. Naast uitdagende projecten bieden we aanvullend training en coaching aan. Zo zorgen we ervoor dat we steeds de juiste mensen weten te vinden voor onze opdrachtgevers én dat we bovendien op lange termijn van waarde zijn voor onze kandidaten.

Onze strategie en resultaten 2019

YER heeft ambitie om te groeien. En dat is in de afgelopen jaren zeer goed gelukt. In 2019 bereikten we ons doel van 2.000 werkenden en het aantal indirecte medewerkers is sinds 2014 verdubbeld. In de komende jaren verwachten we, ondanks de uitdagende marktomstandigheden, te groeien en meer grote klanten aan ons te binden. Om die reden investeerden we in het afgelopen jaar in onze consultants. Ruim 70 nieuwe, getrainde collega's staan klaar om ons netwerk van opdrachtgevers en kandidaten verder uit te breiden in de sectoren Technology, IT, Public en Finance.

Het aantal medewerkers dat voor YER bij opdrachtgevers aan het werk is, groeide in 2019 naar 2.018. Vooral onze detacheringpropositie is voor veel bedrijven aantrekkelijk en leverde een groei op van 21%. Het is merkbaar dat bedrijven vaker behoefte hebben aan flexibele personeeloplossingen, zelfs bij schaarste. Ook zagen we een toename in de werving en selectie van hoger management, waar we met het YER Executive Programme op inzetten. We bemiddelden in 2019 ruim 395 kandidaten voor deze posities. Verder was 2019 het jaar van investeren in onze salesforce.

Gezien de macro-economische omstandigheden zijn we tevreden met de groei die we in 2019 hebben gerealiseerd. We boekten opnieuw betere resultaten dan onze directe concurrenten. Onze totale netto-omzet, de combinatie van alle activiteiten, nam met 14% toe ten opzichte van 2018. Door te investeren in onze organisatie namen de bedrijfskosten in 2019 toe (+16%). Ons bedrijfsresultaat bleef met € 21,0 miljoen stabiel hoog.

Doelstellingen 2020

Hoewel de economische vooruitzichten wereldwijd zeer uitdagend zijn is de ambitie van YER om te blijven groeien. Er blijft immers vraag naar schaars hoogopgeleid personeel met relevante werkervaring. Ons unieke YER Talent Development Programme biedt de oplossing voor die aanhoudende personeelsschaarste in de toekomst. Het 'maken' van talent voor IT- en technische functies is belangrijk. We moeten blijven innoveren om continu voorop te blijven lopen. Met onze salesforce zijn we in staat om klanten nog beter te bedienen.

YER Executive

High potentials bemiddelen voor vaste functies bij onze opdrachtgevers, dát doen we met YER Executive. Ook voor tijdelijke projecten, waaronder zware interim-management-functies, zoeken we de beste kandidaten in de markt. Ons netwerk is hierbij goud waard. We hebben een jarenlange relatie met high potentials en volgen iedere stap in hun carrière.

In 2019 hebben we naast detachering ook extra geïnvesteerd in werving en selectie van deze hoogopgeleide doelgroep. Waarom? Omdat we onze opdrachtgevers volledig willen bedienen in hun personeelsvraagstukken: van starter tot en met senior. Bovendien is ons netwerk in dit hogere segment van grote toegevoegde waarde voor onze opdrachtgevers. In 2019 richtten ruim 40 consultants zich op het vinden en binden van high potentials. Met YER Executive bieden we een platform voor hoger opgeleiden die vast of tijdelijk werk zoeken in elk specialisme.

YER EXECUTIVE

Ook komend jaar zullen onze consultants hun toegevoegde waarde voor opdrachtgevers laten zien.

In 2020 zien we ook kansen over de grens. We breiden de dienstverlening in België en de Verenigde Staten verder uit. Onze werkwijze is universeel en kunnen we inzetten in elke markt en elk land. Vanuit de lokale normen, waarden, wetgeving en de cultuur gaan wij ook in het buitenland op zoek naar een passende match tussen opdrachtgevers en kandidaten.

YER International

Ook over de grens zette YER goede stappen in 2019. We openden ons kantoor in België op verzoek van klanten en maakten daar direct een kickstart. Via onze traineeships ontwikkelen we technisch personeel dat ook in België schaars is. Daarnaast bieden we dienstverlening aan op het gebied van projectsourcing: specialistische technici die ingezet worden op verschillende projecten.

Met YER USA hebben we de groei mogelijkheden onderzocht in verschillende marktsegmenten (zoals European Desks, Asian Desks and Middle Eastern Desks). Nu is het tijd voor focus. We continueren waar we echt goed in zijn, namelijk het ondersteunen van Europese klanten met wervings- en selectievraagstukken in de Verenigde Staten. Zo overbruggen we de cultuurkloof tussen Europese hoofdkantoren en de Noord-Amerikaanse arbeidsmarkt. Om culturen goed te begrijpen en klanten optimaal van dienst te zijn, hebben we ons personeelsbestand in de Verenigde Staten uitgebreid met consultants uit Nederland, België, Frankrijk, Zwitserland, Oostenrijk, Duitsland, Zweden, Noorwegen, Spanje en Italië. We willen meer klanten helpen in de huidige segmenten en Desks openen voor Portugal en Denemarken. Intern zien we ook groei en nieuwe energie. YER USA werd in 2007 opgericht en heeft sinds die tijd onder leiding gestaan van Frank Stein, die jarenlang een succesvolle carrière had binnen YER in Nederland. Sinds eind 2019 heeft YER USA een nieuwe directeur in de vorm van Addie Wetzels die tevens afkomstig is uit de Nederlandse organisatie en in 2012 de overstap maakte naar YER USA. Hij heeft als eindverantwoordelijke de taak op zich genomen om vorm te geven aan het verder uitbouwen van de activiteiten in de Verenigde Staten. Met opleiding en training focussen we op verdere verbetering van onze dienstverlening, zodat we de komende jaren snel kunnen opschalen en kansen kunnen benutten.

PERSONEEL EN ORGANISATIE

Werk je voor YER, dan ben je bezig met 'the next step' in je loopbaan. Voor jezelf en voor onze opdrachtgevers. YER selecteert professionals die gedreven zijn om hun talenten in te zetten en zich te blijven ontwikkelen. En vanzelfsprekend faciliteren we vooruitgang.

Onze medewerkers

YER heeft een organisatie van 2.396 medewerkers, waarvan er 2.018 bij onze klanten aan de slag zijn. Samen hebben we één doel: talent inzetten om het werk van onze opdrachtgevers mogelijk te maken.

Onze managers, consultants, key accountmanagers en staf (indirect personeel) bouwen duurzame relaties op met opdrachtgevers en kandidaten. Zij hebben de intelligentie, ambitie en drive om als businesspartner voor hun opdrachtgever te fungeren en samen een strategische personeelsplanning te maken.

Onze Talent Acquisition Specialists (indirect personeel) vind je bij hogescholen, universiteiten, studie- en studentenverenigingen. Want veelbelovende studenten hebben al een baan vóór hun afstuderen. Wij laten studenten daarom in de laatste jaren van hun studie kennismaken met de kansen die YER biedt.

Onze professionals (direct personeel) zijn hoogopgeleide experts die in staat zijn om met hun vakkennis en flexibiliteit het verschil te maken bij opdrachtgevers. YER investeert blijvend in hun duurzame inzetbaarheid, zodat zij zo lang mogelijk waardevol blijven voor opdrachtgevers en de maatschappij.

Samenstelling personeelsbestand

In 2019 is ons personeelsbestand opnieuw gegroeid. Naast het aantal gedetacheerde medewerkers nam het aantal consultants in het afgelopen jaar sterk toe.

Verdeling man/vrouw en gemiddelde leeftijd

YER streeft naar een evenwichtige verdeling van mannen en vrouwen. Eind 2019 bestond ons indirecte personeelsbestand voor 49% uit vrouwen (2018: 54%). Het personeelsbestand van onze gedetacheerden bestond voor 29% uit vrouwen (2018: 32%). De directie van YER bestaat volledig uit mannen.

We voldoen hiermee niet aan het wettelijke streefcijfer van ten minste 30% vrouwen. Bij de huidige en toekomstige samenstelling van de directie kijken wij in eerste instantie naar competenties en geschiktheid. Gezien de competenties en omvang van het directieteam heeft YER niet de intentie de samenstelling van de directie op korte termijn te wijzigen. De gemiddelde leeftijd van ons indirecte personeelsbestand is eind 2019 35 jaar (2018: 35 jaar) en van onze gedetacheerde professionals 34 jaar (2018: 34 jaar).

Nationaliteiten

Ongeveer 15% van onze professionals heeft een niet-Nederlandse nationaliteit. We werken in totaal met bijna 50 verschillende nationaliteiten. Voor professionals van buitenlandse komaf zorgen we, naast de administratieve en wettelijke zaken, ook voor een goede 'landing' in Nederland. Bijvoorbeeld door het geven van Nederlandse les, hulp bij het vinden van woonruimte, het wegwijs maken in de lokale gemeenschap en de interactie met ons netwerk van professionals. Vanaf het allereerste moment staat onze Expat manager voor hen klaar. Wanneer ze zich eenmaal thuis voelen in Nederland blijken deze professionals voor opdrachtgevers een uiterst gemotiveerde en waardevolle aanvulling op hun personeelsbestand.

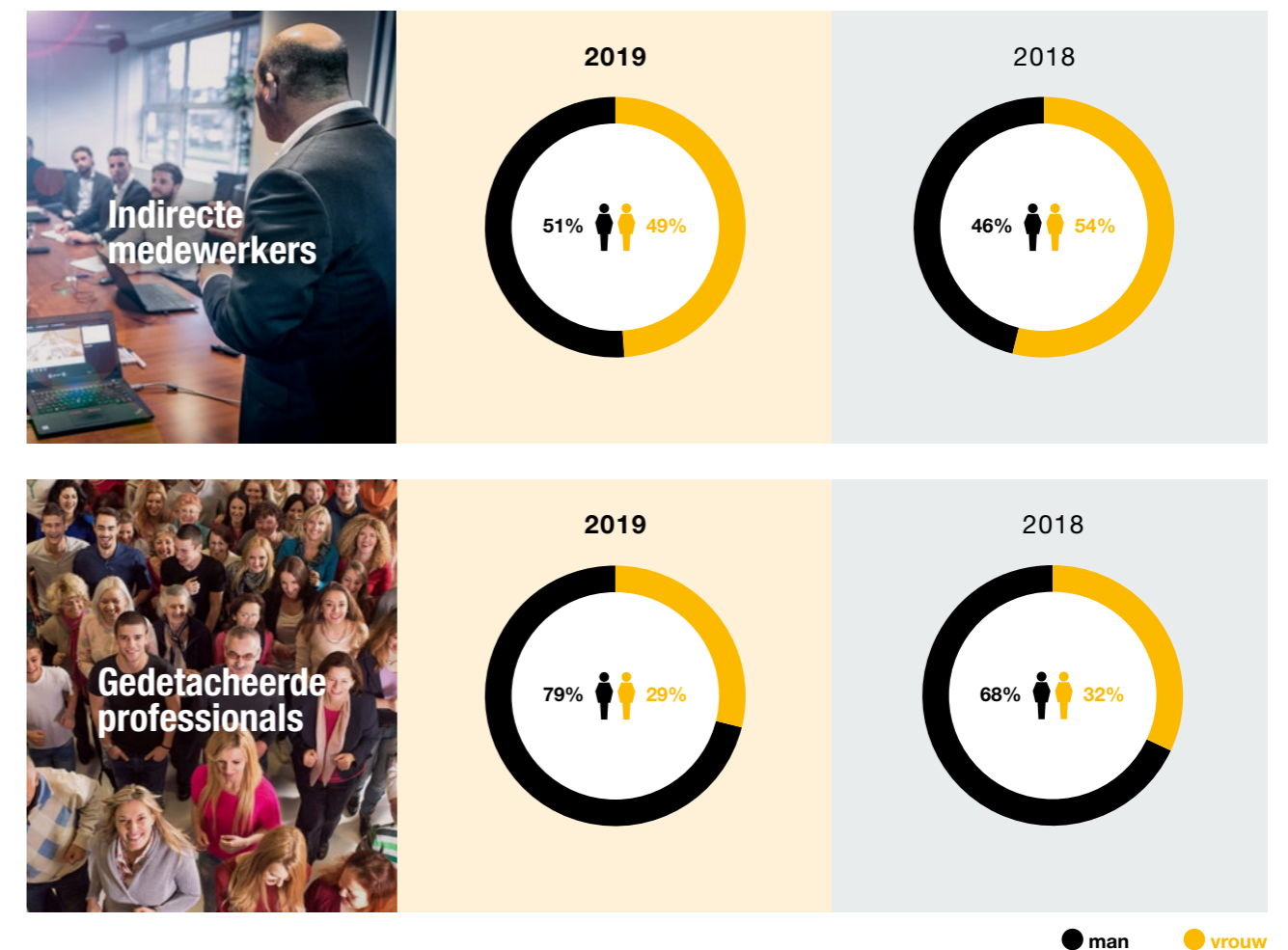
Social return

YER is partner van vele gemeenten. Door het bieden van kansen aan mensen met een afstand tot de arbeidsmarkt - vanuit bijvoorbeeld de Participatiewet of WW - geven wij op gestructureerde wijze invulling aan social return. In samenwerking met werkgeversservicepunten zoeken en selecteren we uitkeringsgerechtigden die door YER bemiddeld worden naar een betaalde baan, werkervaringsplek of stageplek. YER biedt hen vervolgens een arbeids- of stageovereenkomst, begeleiding en een eventuele opleiding. Zo werken we samen aan een inclusieve samenleving.

Overzicht aantallen fte

Aantallen fte	Gemiddeld					Ultimo jaar			
	2019	mutatie%	2018	2017	2016	2019	2018	2017	2016
Gedetacheerde professionals	1.511	18%	1.276	864	498	1.577	1.395	1.050	624
Zelfstandige professionals / inhuur	225	2%	220	169	148	247	239	217	140
	1.736	16%	1.496	1.033	646	1.824	1.634	1.267	764
Indirecte medewerkers	342	14%	300	275	205	342	296	295	222
TOTAAL	2.078	16%	1.796	1.308	851	2.166	1.930	1.562	986

Verdeling man/vrouw



ONTWIKKELING STAAT CENTRAAL

Naast kennis en kunde is het de bedrijfscultuur waardoor YER zich onderscheidt. Onze medewerkers zijn continu gedreven om te werken aan hun persoonlijke en vakinhoudelijke ontwikkeling. Via de YER Academy – ons eigen opleidingscentrum – bieden we gerichte trainingen en programma's aan. En in 2020 breiden we onze online leermodules uit, waardoor het mogelijk wordt om overal en op elk moment te leren.

Vier uitdagende programma's

Talent Development Programme

In het YER Talent Development Programme ontwikkelen we talentvolle professionals in twee jaar tot ervaren specialisten in de segmenten Technology, IT, Public en Finance. Het programma bestaat uit trainingen, workshops en learning on the job. We werken hierin samen met hogescholen, universiteiten en onze opdrachtgevers. In trainingen en workshops leggen we de nadruk op leiderschap, presentatievaardigheden, techniek en ondernemerschap. We helpen deelnemers bovendien hun sociale vaardigheden en business skills te ontwikkelen. In uitdagende projecten bij onze opdrachtgevers doen de deelnemers relevante werkervaring op. Na twee jaar bezitten onze professionals gerichte kennis, ervaring en een netwerk.

Management Development

We coachen collega's in het aansturen van teams. We bieden hiervoor diverse maatwerkoplossingen, waarbij de ontwikkelbehoefte van de medewerker centraal staat.

Key Accountmanager Programme

Onze key accountmanagers zijn van grote waarde in de relaties met onze klanten. In dit programma worden zij getraind om met hun expertise toegevoegde waarde te leveren.

YER Associate Programme

In één jaar zorgt YER ervoor dat onze startende consultants alle handvatten krijgen om de beste te worden binnen de arbeidsbemiddeling. Tijdens het traineeship ontwikkelen zij hun vakkennis en salescompetenties op het gebied van klantcontact.



Ruimte voor jouw ideeën

Zakendoen zonder poespas, dat vinden we belangrijk. Daarom heeft YER een organisatie met korte lijnen. Dit past bij onze kernwaarden: transparant en resultaatgericht. Binnen de kaders van de focusgebieden krijgen medewerkers alle ruimte om hun werk te organiseren, nieuwe ideeën te ontwikkelen en te delen. Dit maakt ons als werkgever aantrekkelijk.

We voelen ons verantwoordelijk om een bijdrage te leveren aan de mentale en fysieke gezondheid van medewerkers. Fit zijn is een belangrijke voorwaarde om resultaten te bereiken. De YER Academy speelt dan ook een belangrijke rol in de mentale fitheid. Daarnaast kunnen medewerkers op verschillende manieren werken aan hun fysieke gezondheid, ook als team. Hoe competitief we zijn laten we zien in voetbal- en hockeywedstrijden tijdens de zomercompetitie, diverse wielercourses, hardloopevenementen en fitnessgroepen. Naast gezondheidsaspecten is de teamspirit onbetaalbaar.

TALENT DEVELOPMENT PROGRAMME MAARTEN VRIELINK

Talent Development Trainee

Via YER Talent Development Programmes (TDP) worden vers afgestudeerde hoogopgeleiden in een werk-leertraject verder opgeleid voor specialistische functies. Deze traineeships worden waar nodig op maat gemaakt voor organisaties. Bedrijven halen met het TDP jonge talenten in huis, frisse professionals die vanaf dag één impact maken. Maarten Vrieling vertelt over zijn ervaringen als Talent Development Trainee bij FrieslandCampina.



“Het TDP heeft mij eigenlijk gevonden. Ik zat in mijn afstudeerfase en was actief aan het rondkijken wat ik wilde gaan doen, toen ik op LinkedIn een berichtje van een YER-consultant kreeg. Ze stuurde een écht persoonlijk berichtje, waaraan je kon zien dat ze de tijd had genomen zich in mij te interesseren. Ik was al bekend met YER omdat ik ze regelmatig op de hogeschool en beurzen had gezien. De persoonlijke en laagdrempelige benadering sprak mij vooral aan.

Toen we in gesprek raakten, kwam al snel het TDP ter sprake. De combinatie van persoonlijke ontwikkeling, soft en business skills trainingen, studiemogelijkheden én hands-on werkervaring bij inspirerende bedrijven sprak mij erg aan, want persoonlijke ontwikkeling staat bij mij hoog in 't vaandel. Daarom ben ik als trainee bij FrieslandCampina begonnen.

Mijn eerste project was een mooie opstap, waarmee ik heb bewezen dat ik meer in mijn mars heb. Vervolgens zijn YER, FrieslandCampina en ik gaan nadenken over een vervolgproject dat bij mijn aspiraties past, gebaseerd op procesoptimalisatie. Hieruit kwam naar voren dat het werkvoorbereidingsproces niet helemaal soepel verliep. Dit is uitgegroeid tot mijn eigen procesoptimalisatieproject, waarin ik helemaal in mijn kracht sta!

Het is prachtig om de koppeling te zien tussen wat ik heb bedacht met de mensen op kantoor en de realiteit van het productielevens – hoe matcht dat met elkaar? We zijn sinds maart 2019 begonnen en kregen naast positieve signalen ook kritiek. Dingen die beter of anders kunnen. Dan gaan we terug naar de tekentafel, passen het aan en gaan we weer verder. Het is heel inspirerend om te zien hoe goed deze manier van werken binnen FrieslandCampina wordt opgepakt.

“Ik realiseerde me dat ik al écht veel expertise in huis heb: ‘Dit is mijn rol.’”

Ik word inmiddels gezien als expert! In het begin was het een beetje aftasten, maar toen ik – mede door de trainingen – eenmaal resultaten boekte zagen de mensen snel mijn toegevoegde waarde. Toen ik me afvroeg of mijn werk voldeed aan de verwachtingen besprak ik dit met mijn manager. Hij zei: ‘Jij bent de expert, doe maar wat jij denkt dat goed is en als je hulp nodig hebt dan hoor ik het graag.’ Een prachtig moment, want ik realiseerde me dat ik inderdaad al écht veel expertise in huis heb: ‘Dit is mijn rol.’”

TOELICHTING OP DE FINANCIËLE RESULTATEN

BALANS

Eigen vermogen

Het groepsvermogen is in 2019 gedaald naar € 20,2 miljoen (2018: € 28,8 miljoen). De daling van het eigen vermogen wordt voornamelijk veroorzaakt door een dividenduitkering aan aandeelhouders ten bedrage van € 24,4 miljoen. Toegevoegd aan het groepsvermogen is het resultaat na belasting van € 15,7 miljoen en daarnaast is de wettelijke reserve omrekeningsverschillen met € 0,1 miljoen toegenomen.

Werkkapitaal

Het werkkapitaal, ter bepaling van het vermogen om op korte termijn aan de verplichtingen te kunnen voldoen is, als gevolg van de dividenduitkering in 2019, in combinatie met een toename van de kortlopende schulden en voorzieningen, met € 8,7 miljoen afgenomen naar € 19,2 miljoen. Het lang vermogen bestaat volledig uit eigen vermogen (inclusief het aandeel derden). Het afgelopen jaar heeft onze focus gelegen op een effectief beheer van onze debiteurenportefeuille. Dat wij daarin zijn geslaagd blijkt, ondanks een stijging van de omzet, uit een daling van de uitstaande debiteurenpositie per 31 december 2019. Dit werd tevens veroorzaakt door de versnelde betaling van een grote opdrachtgever eind december 2019.

Werkkapitaal

bedragen x € 1.000	31 december 2019	31 december 2018	Mutatie
Vlottende activa			
Vorderingen	33.903,7	36.601,7	-2.698,0
Liquide middelen	6.596,8	8.754,7	-2.157,9
	40.500,5	45.356,4	-4.855,9
Kortlopende schulden	-19.731,8	-16.708,3	-3.023,5
Voorzieningen	-1.588,4	-800,0	-788,4
Werkkapitaal	19.180,3	27.848,1	-8.667,8
Vastgelegd in activa	997,5	915,1	82,4
Lang vermogen	20.177,8	28.763,2	-8.585,4
Aandeel derden in lang vermogen	756,1	825,7	-69,6

Solvabiliteit

De solvabiliteit, het vermogen om op lange termijn aan de verplichtingen te kunnen voldoen, is in 2019 met 49% (2018: 62%) mooi op peil gebleven, dit ondanks de dividenduitkering. Deze ratio's geven een beeld van een solide bedrijfsvoering die uit eigen middelen is gefinancierd. Over het jaar 2019 is, ondanks eerdergenoemde dividenduitkering, een licht negatieve

kasstroom van € 2,2 miljoen gerealiseerd.

De kasstroom uit operationele activiteiten bedroeg maar liefst € 22,5 miljoen en ligt daarmee ruimschoots boven de kasstroom van 2018 (€ 13,0 miljoen). Er wordt binnen de vennootschappen geen gebruik gemaakt van derivaten om rente- en valutarisico's af te dekken.

Solvabiliteit

	2019	2018	2017	2016
Vlottende activa				
Quick ratio	2,1	2,7	2,2	1,9
Solvabiliteitsratio	0,5	0,6	0,6	0,5
Balanstotaal (x € 1.000)	41.498,0	46.271,5	32.059,6	28.297,6

Financiële positie en financiering

De nettokasstroom uit bedrijfsoperaties bedraagt € 28,7 miljoen positief. Dit is voornamelijk het gevolg van een daling van onze uitstaande debiteurenportefeuille. Daarnaast komt een deel van de stijging voor rekening van een toename van het netto-omzetresultaat in 2019. De kasstroom uit investeringsactiviteiten bedraagt € 0,3 miljoen negatief als gevolg van investeringen in materiële vaste activa. In 2018 was deze met € 0,1 miljoen nog licht positief als gevolg van ontvangen aflossingen op langlopende vorderingen. Uit financieringsactiviteiten bedraagt de nettokasstroom € 24,3 miljoen negatief (2018: € 5,3 miljoen negatief) als gevolg van een dividenduitkering aan aandeelhouders.

Op totaalniveau daalden de totale liquide middelen per 31 december 2019 met € 2,2 miljoen in vergelijking tot 31 december 2018.

Tot 11 januari 2019 beschikte YER over een rekening-courant-financiering van ABN AMRO Bank N.V. met een maximale hoogte van € 2,5 miljoen. Vanaf deze datum is deze faciliteit komen te vervallen en is een nieuwe financieringsovereenkomst aangegaan met ABN AMRO Asset Based Finance N.V. Afhankelijk van onze debiteurenportefeuille bedraagt de omvang van deze faciliteit maximaal € 20 miljoen. Als zekerheden zijn gesteld een verpanding van vorderingen en hoofdelijke aansprakelijkheid van de Nederlandse groepsmaatschappijen.

Door het aangaan van deze nieuwe financieringsovereenkomst beschikt YER niet alleen over een financieringsvorm die meer past bij de aard van onze bedrijfsactiviteiten, maar ook één die naar de toekomst toe veel flexibiliteit biedt. Per 31 december 2019 wordt geen gebruik gemaakt van deze faciliteit. Voor 2020 wordt verwacht dat we gedurende het jaar beperkt gebruik gaan maken van de faciliteit om onze tijdelijke kapitaalbehoeften te kunnen financieren.

Op basis van de mogelijkheden die deze faciliteit ons biedt, in combinatie met de jaar op jaar groeiende kasstroom uit bedrijfsactiviteiten, verwachten we ook in de toekomst een uitstekende invulling te kunnen geven aan onze groei-doelstellingen in zowel binnen- als buitenland.

Voor de financiering van onze buitenlandse activiteiten geldt dat deze ondernemingen niet beschikken over een zelfstandige kredietfaciliteit. Waar nodig wordt vanuit de groep voor financiering gezorgd.

Winst-en-verliesrekening

De totale omzet groeide in 2019 met 14% ten opzichte van 2018. De omzetgroei van interim/detachering (16%) is het resultaat van onze diepgaande focus op deze activiteiten. Eind 2019 had YER 1.824 professionals (fte) ingezet bij opdrachtgevers (2018: 1.634 fte). Daarvan waren 1.577 professionals (fte) in loondienst (2018: 1.395 fte) en 247 fte zelfstandig of ingehuurd via derden (2018: 239 fte). De brutomarge blijft met 29% op het niveau van 2018. Dit is het gecombineerde percentage van zowel gedetacheerde als zelfstandige professionals.

bedragen x € 1.000 tenzij anders aangegeven	2019	2018	mutatie%
Gefactureerde omzet			
Netto-omzet interim/detachering	165.742,4	142.641,7	16%
Kostprijs interim/detachering	-117.685,7	-101.837,9	16%
	48.056,7	40.803,8	18%
	29%	29%	
Netto-omzet werving & selectie	14.132,4	15.168,5	-7%
Netto-omzet overig	1.238,0	1.245,7	-1%
Kostprijs overig	-959,4	-1.076,2	-11%
	278,6	169,5	64%
Bruto-omzetresultaat	62.467,7	56.141,8	11%
Verkoopkosten	-29.213,5	-24.907,2	17%
Algemene beheerskosten	-12.226,3	-10.780,0	13%
Som der bedrijfslasten	-41.439,8	-35.687,2	16%
Bedrijfsresultaat (EBIT)	21.027,9	20.454,6	3%
Afschrijvingen	263,0	247,1	6%
EBITDA	21.290,9	20.701,7	3%
Resultaat voor belastingen	20.960,6	20.447,0	3%

EBIT

Het bedrijfsresultaat (EBIT) is in 2019 met 3% gestegen naar € 21,0 miljoen. Dat de stijging van de EBIT in verhouding tot de stijging van de omzet relatief beperkt is, wordt veroorzaakt door investeringen in ons indirecte personeelbestand en hiermee samenhangende kosten. Zo steeg het gemiddeld aantal fte met 14% naar 342. Zo kunnen we ook in de toekomst verdere groei mogelijk maken. Daarnaast zorgde de invoering van de Wet Arbeidsmarkt in Balans voor een extra kostenpost van € 0,6 miljoen met betrekking tot transitievergoeding. Zonder deze post bedraagt de EBIT € 21,6 miljoen en is een stijging gerealiseerd van 6% ten opzichte van 2018.

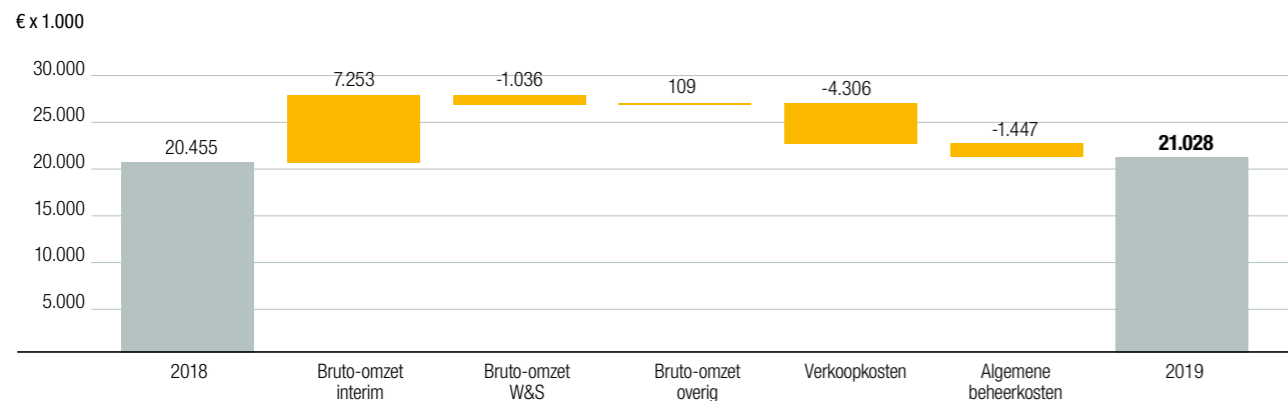
De EBIT-groei naar € 21,0 miljoen valt uiteen in de componenten genoemd in de grafiek Bedrijfsresultaat (EBIT). De twee belangrijkste ontwikkelingen die te zien zijn betreffen enerzijds de groei in brutomarge van de interim/detacheringsactiviteiten met € 7,3 miljoen en anderzijds de gedane investeringen in het indirecte personeelsbestand, waardoor zowel de verkoopkosten

(kosten van recruitment consultants) als de algemene beheerkosten (kosten van ondersteunend personeel) met € 4,3 miljoen en respectievelijk € 1,4 miljoen toenemen.

De indirecte personele bezetting in 2019 was gemiddeld 342 fte (2018: 300 fte). Eind 2019 stond de teller voor indirecte medewerkers eveneens op 342 fte.

Voor de categorie zelfstandige ondernemers (zzp) bleef de marge gelijk op 16% in 2019 (2018: 16%). De margeontwikkeling voor gedetacheerde professionals daalde licht naar 31,6% in 2019 (2018: 32,1%). Dit wordt veroorzaakt door de opwaartse druk op de lonen als gevolg van schaarste op de arbeidsmarkt in combinatie met mantelcontracten met vaste tarieven. Ook CAO-ontwikkelingen spelen hierbij een rol. Werving en selectie vertoonden een daling van 7%. Dit wordt voornamelijk veroorzaakt door een daling van het aantal werkzame recruitment consultants die zich richten op werving en selectie.

Bedrijfsresultaat (EBIT)



Investeringen

ICT-infrastructuur

Een moderne ICT-infrastructuur is nodig om efficiënt te werken en snel te kunnen reageren op vragen uit de markt. YER heeft een hybride ICT-omgeving; onze infrastructuur is deels on-premise en deels in de cloud. Dit faciliteert de ambitieuze groei van de organisatie en de toename van applicaties zonder verdere noemenswaardige investeringen. Het gebruik van de cloud neemt toe en zal uiteindelijk resulteren in 100% gebruik van cloudservers en -applicaties. Naar verwachting heeft YER in 2021 geen 'eigen' hardware meer in gebruik.

Software applicaties

Microsoft Office 365-applicaties, Skype for business en Sharepoint werken volledig via de cloud. Voor onze belangrijkste backofficeprocessen, zoals de project- en financiële administratie, gebruiken we Microsoft Dynamics NAV. Deze applicatie is ingericht met een branchespecifieke oplossing die voortdurend inspeelt op de meest recente ontwikkelingen. Voor de HR- en salarisadministratie voor het interne indirecte personeel wordt gebruik gemaakt van AFAS. Gedurende 2019 is hard gewerkt aan de inrichting van een volledig nieuwe CRM-applicatie. Deze CRM-applicatie is in februari 2020 in gebruik genomen en zorgt voor een verregaande mate van digitalisering en optimalisatie van onze werkprocessen en levert veel efficiency op. Ook hier is de stap gezet van een on-premise naar een cloud applicatie.

RISICOMANAGEMENT

Voor het realiseren van onze strategie en doelstellingen is het cruciaal dat we risico's beheersen en kansen benutten. We identificeren risico's tijdig en beoordelen de mogelijke impact ervan zorgvuldig. Risicobeheersing is een vast onderdeel van onze bedrijfsvoering om de continuïteit van onze onderneming te waarborgen.

Risicobereidheid

Ondernemen zonder risico's bestaat niet. Om onze strategische doelstellingen te realiseren moeten we daarom een bepaalde mate van risicobereidheid hanteren. Dit vereist bewustwording van de aanwezige risico's en de mogelijke invloed hiervan op bedrijfsprocessen en het bedrijfsresultaat. De directie bepaalt de risicobereidheid en besluit welke beheersmaatregelen er worden genomen om een mogelijke negatieve impact te beperken.

Risicobeheersing en -controle

Bij het bepalen van beheersmaatregelen zoeken we een balans tussen ondernemerschap en het risicoprofiel van YER. We wegen de kans dat een risico zich voordoet af tegen de kosten om dit te vermijden of te beperken. De ontwikkeling van risico's volgen we nauwgezet met behulp van ons kwaliteitsmanagementsysteem (ISO 9001), interne richtlijnen, overlegstructuren, interne rapportages en controlemaatregelen.

Belangrijkste risico's

Bij het maken van strategische bedrijfskeuzes is het essentieel om risico's te beoordelen en te wegen. We zetten hieronder de voornaamste risico's en mitigerende maatregelen op een rij, waarbij we onderscheid maken tussen strategische (markt) risico's, operationele risico's, financiële risico's en compliance risico's. Dit overzicht is niet volledig; risico's met een relatief lage impact zijn niet specifiek uitgewerkt. Wijzigingen in de kans en impact van onze risico's adresseren we snel door processen te bewaken en externe invloeden te monitoren.

Strategische (markt)risico's

Gevoeligheid voor economische conjunctuur

Onze dienstverlening is gevoelig voor economische conjunctuur. Echter, door de spreiding in onze marktfocus, langlopende contracten met opdrachtgevers en flexibele inkoopafspraken is YER goed bestand tegen schommelingen. Bovendien draagt een goede spreiding van opdrachtgevers bij tot de beheersing van het risico op het wegvallen van een substantieel deel van de omzet.

Beheersmaatregelen

- Investeren in markt-, concurrentie- en arbeidsmarktanalyse;
- Spreiding van klantgroepen en van opdrachtgevers binnen de klantgroepen;
- Maken van flexibele inkoopafspraken met leveranciers en zoveel mogelijk gebruikmaken van flexibele arbeids-overeenkomsten;
- Identificeren van marktkansen en vormgeven van nieuwe initiatieven met afwijkende verdienmodellen.

Afhankelijkheid van wet- en regelgeving

De arbeidsmarkt waarin wij werken is onderhevig aan macro-economische ontwikkelingen en veranderingen in wet- en regelgeving. Concrete voorbeelden in de afgelopen jaren zijn onder meer invoering van de Wet DBA in 2016 en aanpassingen in het kader van de Algemene Verordening Gegevensbescherming (AVG/GDPR) in 2018. In 2019 is een nieuwe CAO voor uitzendkrachten vastgesteld en per 1 januari 2020 is de Wet Arbeidsmarkt in Balans (WAB) van kracht geworden. Ook in de toekomst wordt onze bedrijfsvoering naar verwachting met nieuwe wijzigingen in wet- en regelgeving geconfronteerd. Uiteraard volgen we deze ontwikkelingen op de voet om tijdig te kunnen inspelen op veranderende omstandigheden en volledig compliant te zijn met wet- en regelgeving.

Beheersmaatregelen

- Gebruikmaken van een goedgekeurde modelovereenkomst, aangevuld met beheersmaatregelen. Centraal worden opdrachten en zzp'ers getoetst op zelfstandigheid. Periodiek is hierover ook overleg met fiscale en juridische adviseurs. Als gevolg van onduidelijke vervolmaatregelen van de overheid is er een 'status quo' ontstaan aangaande de maatregelen;
- Monitoren van compliance in het kader van AVG/GDPR. Om aan deze wetgeving te blijven voldoen, worden 'awareness'-sessies en technische maatregelen systematisch uitgevoerd;
- Vroegtijdig aanpassen van processen en systemen aan veranderde wet- en regelgeving;
- Volgen van (politieke) besluitvormingstrajecten en ontwikkelingen op wetgevingsgebied.

Operationele risico's

Kwaliteit van onze mensen

Tevreden klanten (zowel professionals als opdrachtgevers) zijn de beste garantie voor een succesvolle bedrijfsvoering. Daarom investeren wij in de kwaliteit van onze mensen met trainingen, coaching en opleidingen. Voor onze opdrachtgevers betekent dit kwaliteit in onze dienstverlening, continuïteit en behoud van kennis.

Beheersmaatregelen

- Bieden van personal development door middel van trainingen, coaching en opleidingen;
- Opzetten van traineeships met werk-en-leerprogramma's voor directe medewerkers;
- Organiseren van kennisdagen voor (bij)scholing;
- Uitvoeren van tevredenheidsonderzoeken bij klanten en werknemers;
- Procedures en processen worden intern uitgevoerd volgens ons kwaliteitsmanagementsysteem (ISO 9001) om te waarborgen dat onze klanten kwalitatief goed worden bediend.

Leeglooprisico

Om de bezettingsgraad van onze directe medewerkers te bewaken, is signalering en opvolging van aflopende projecten een dagelijks onderdeel van onze bedrijfsvoering. Hiermee beperken we het risico op leegloop en daarmee ontevreden professionals en margedruk.

Beheersmaatregelen

- Gebruiken van rapportagedashboards met overzichten van huidige medewerkers zonder opdracht en aflopende projecten (naderende leegloop);
- In het kader van risicominimalisering wordt optimaal gebruikgemaakt van flexibiliteit in arbeidsovereenkomsten.

Projectrisico's

Voor de beheersing van projectrisico's wordt elk individueel contract met de opdrachtgever beoordeeld op winstgevendheid. Dit geldt bij de voor- en nacalculatie. Bij grote mantelovereenkomsten of projecten met afwijkende voorwaarden worden de haalbaarheid en eventuele risico's beoordeeld vanuit commercieel én financieel oogpunt.

Beheersmaatregelen

- Vooraf berekenen van het projectresultaat bij het aangaan van een opdracht. Gedurende de opdracht bewaken van het projectresultaat en hierover rapporteren;

- Vooraf afwegen van prijs en volume en op basis daarvan een commercieel besluit nemen in de tariefstelling bij grote mantelovereenkomsten;
- Online reporting over projecten en projectresultaten, zowel op gedetailleerd als geaggregeerd niveau.

Afhankelijkheid van ICT en security risico's

Een hoge kwaliteit van informatievoorziening en probleemloos functionerende ICT-systemen zijn cruciaal voor ons bedrijfsproces. De systemen moeten op elk niveau tijdig actuele en betrouwbare informatie bieden die nodig is om de bedrijfsvoering te ondersteunen en gefundeerde besluitvorming te garanderen. YER beschikt daarom over een moderne hybride ICT-infrastructuur, die dankzij Microsoft Azure een grote schaalbaarheid kent. Groei in gebruikers of applicaties vormt hierdoor geen infrastructurele belemmering. Ook in de front- en backoffice-applicaties die onze bedrijfsprocessen ondersteunen, wordt continu geïnvesteerd om efficiency, informatie-kwaliteit en prestaties te waarborgen. Hiermee is de interne informatievoorziening van hoge kwaliteit en voldoet deze op ieder niveau aan de eisen die onze werkzaamheden eraan stellen. YER is waakzaam voor mogelijke frauderisico's en cybercrime, met name op het gebied van ongeautoriseerde betalingen en het ontvreemden van persoonsgegevens. Vooral het adequaat omgaan met persoonsgegevens (AVG/GDPR) brengt de nodige verantwoordelijkheid met zich mee.

Beheersmaatregelen

- Waarborgen van continuïteit van de infrastructuur (netwerk) en de applicaties;
- Hanteren van een gedegen back-upstrategie voor bedrijfsgegevens. Disaster recovery om in geval van bijvoorbeeld ransomware adequaat te handelen;
- Blijvend investeren in managementinformatie om bedrijfsgegevens en data te gebruiken ter ondersteuning en verbetering van te nemen beslissingen;
- Up-to-date houden van applicaties voor onze project-, salaris- en financiële administratie en implementeren van nieuwe functionaliteiten voor bewaking en borging van bedrijfsprocessen;
- Vastlegging van informatie- en databeveiligingsbeleid;
- Focus op het onderbrengen van applicaties van on-premise naar de cloud.

Financiële risico's

Bedrijfsresultaten

De voortgang van de realisatie van onze doelstellingen en de gezondheid van onze organisatie worden aan de hand van de financiële resultaten maandelijks geanalyseerd en besproken in de directie. In dit overleg worden ook risico's en onzekerheden besproken die van invloed zijn op in- en externe financiële verslaggeving.

Beheersmaatregelen

- Volgen van een vaste, maandelijks cyclus van management- en financiële rapportages op meerdere organisatieniveaus;
- Periodiek analyseren van de financiële verslaggeving. Dit betreft onder andere posten met complexe toerekening en posten waarvan de waardering enigszins subjectief is.

Liquiditeitsrisico

Om het liquiditeitsrisico te minimaliseren, worden dividend-uitkeringen uitsluitend verricht indien blijkt dat aan de wettelijk vereiste balanstest en uitkeringstoets wordt voldaan. Het werkkapitaal wordt voortdurend bewaakt en geoptimaliseerd. Onze financieringsovereenkomst met ABN AMRO Asset Based Finance N.V. biedt de nodige flexibiliteit voor het opvangen van tijdelijke liquiditeitsbehoeften. Met deze financieringsvorm beschikken we over een financieringsvorm die past bij de aard van onze bedrijfsactiviteiten en die naar de toekomst toe veel flexibiliteit biedt. In deze faciliteit zijn alle Nederlandse dochtermaatschappijen van YER Group B.V. opgenomen.

Beheersmaatregelen

- Structureel en frequent monitoren van de liquiditeitspositie en de cashflow planning;
- Forecasting op basis van een halfjaarlijks rolling forecastmodel;
- Nauwgezet monitoren van de ouderdom van onze debiteurenportefeuille.

Kredietrisico

Het risico bestaat dat opdrachtgevers hun financiële verplichtingen niet nakomen. Dit kredietrisico wordt beperkt door een strak debiteurenbeleid te voeren. Voor risicoposten wordt tijdig een voorziening gevormd. Desondanks kunnen oninbare vorderingen niet altijd worden voorkomen. Traditioneel kent YER echter een relatief geringe afschrijving voor oninbaarheid van vorderingen, waardoor de invloed op het bedrijfsresultaat niet significant is.

Het belangrijkste risico in relatie tot de financiële verslaggeving heeft betrekking op de waardering van debiteuren, daar dit een significante post in de jaarrekening betreft en de waardering subjectieve elementen bevat. Om de betrouwbaarheid van deze waardering te waarborgen en zodoende het kredietrisico te minimaliseren zijn onderstaande beheersmaatregelen van toepassing:

Beheersmaatregelen

- Dagelijks opvolging geven aan openstaande vorderingen;
- Snel reageren indien er signalen zijn van oninbaarheid en direct passende maatregelen treffen;
- Een grote spreiding van vorderingen over klanten.

Rente- en valutarisico's

YER maakt geen gebruik van derivaten om rente- en valuta-risico's af te dekken, omdat deze risico's geen significante impact hebben op het totale resultaat.

Compliancerisico's

Het niet naleven van wet- en regelgeving, met name op het gebied van arbeidsrecht, fiscale wetgeving en privacy, kan ernstige schade opleveren. Van reputatieschade en financiële schade tot het verlies van de NEN4400-1 certificering en daarmee de registratie in het register van Stichting Normering Arbeid (SNA). Om deze risico's tot een acceptabel niveau terug te brengen worden wijzigingen in wet- en regelgeving op de voet gevolgd. Indien nodig wordt extern advies ingewonnen. Onze arbeidsovereenkomsten en overige contractvormen worden altijd getoetst en, indien noodzakelijk, aangepast. Onze applicaties voor de financiële- en salarisadministratie worden regelmatig van updates voorzien om te blijven voldoen aan wet- en regelgeving. Naast de interne beheersmaatregelen wordt de naleving achteraf door een onafhankelijke partij getoetst als onderdeel van de NEN- inspectie voor het behoud van de certificering.

ISO 9001 certificering

In 2019 is YER ISO 9001 gecertificeerd. Dit betekent dat wij succesvol in staat zijn gebleken om ons kwaliteitsmanagementsysteem naar het gewenste niveau te brengen. Met behulp van dit systeem worden alle risico's en beheersmaatregelen in kaart gebracht en gekoppeld aan een eigenaar, met als resultaat een gedegen integraal planning- en control-proces voor risicobeheersing.



ON TRACK DOOR FOCUS OP TALENT

Bij YER zijn we altijd bezig met morgen. We kijken vooruit om precies dát talent te vinden en te ontwikkelen waar morgen vraag naar is. We blijven continu *on track* en zijn voortdurend op zoek naar groeikansen.

Al jarenlang vertrouwen opdrachtgevers en kandidaten op onze expertise. En YER maakt keer op keer waar wat we beloven én meer. We kennen de strategische personeelsplanning van onze opdrachtgevers en zijn daarmee voorbereid op de vraag van de toekomst. Onze focus op talent begint dus al als er nog geen vraag is. Zo weten we zeker dat opgeleide professionals op tijd beschikbaar zijn. Onze persoonlijke aanpak is aantrekkelijk voor de ontwikkeling van kandidaten die vooruit willen. En daar profiteren ook onze opdrachtgevers van.

VOORUITBLIK

De vraag naar hoogopgeleid personeel groeit de komende jaren. Met name de energietransitie en de digitale revolutie leveren volop werk op. Het aanbod van professionals met relevante werkervaring blijft echter schaars en dát maakt de expertise van YER onmisbaar voor opdrachtgevers. Wij zijn in staat om ook in een schaarse markt de juiste talenten te vinden en hen op maat op te leiden. In 2020 blijven we daarom investeren in het YER Talent Development Programme. Het is een unieke manier om nieuw talent voor IT- en technische functies te 'maken'.

Uitbreiding van onze dienstverlening

We blijven innoveren om voorop te lopen. Op die manier kunnen we ons netwerk van opdrachtgevers en kandidaten in 2020 verder uitbreiden. Met ruim 70 nieuwe, getrainde collega's is onze salesforce in staat om klanten in Nederland nog beter te bedienen. Daarnaast breiden we onze dienstverlening in het komende jaar verder uit in België en de Verenigde Staten. Internationaal maken we het verschil door onze unieke werkwijze te combineren met de inzet van lokale medewerkers. Zij kennen de plaatselijke cultuur en wetgeving en maken de juiste match tussen opdrachtgevers en kandidaten.

Gevolgen COVID-19

Ook YER merkt de gevolgen van de impact van de uitbraak van het COVID-19 virus. De vraag naar nieuwe professionals voor projecten valt terug ten opzichte van de maanden daarvoor. Bij enkele opdrachtgevers is de nood zo hoog dat ook in deze tijden van schaarste contracten van professionals voortijdig worden beëindigd. Om de impact inzichtelijk te krijgen zijn alle professionals en opdrachtgevers benaderd om een inschatting te maken of de inzet voortijdig wordt beëindigd of wordt voortgezet. YER zit niet in de hoek waar de grootste klappen vallen, zoals de horeca-, reis- en evenementenbranche. Daarnaast wordt bij veel opdrachtgevers vanuit een thuissituatie gewerkt en worden ook nog nieuwe projecten opgestart. Om de gezondheid van onze medewerkers te kunnen waarborgen volgt YER de maatregelen die de Nederlandse overheid in samenwerking met de relevante instanties, zoals het Rijksinstituut voor Volksgezondheid en Milieu (RIVM), treft.

Mochten de huidige maatregelen van de Nederlandse overheid na 20 mei opnieuw worden verlengd, dan zullen met grote waarschijnlijkheid meerdere projecten voortijdig worden beëindigd. Hoeveel is op dit moment niet in te schatten. YER blijft kort op de ontwikkeling zitten en blijft voorsnog de koers voortzetten. Mocht de daling van de omzet significant worden (meer dan 20%) dan zal dit gevolgen hebben voor het aannamebeleid van nieuwe medewerkers en het verlengen van bepaalde tijdscontracten. Met de huidige financiële positie hoeft YER zich op korte en middellange termijn geen zorgen te maken en is er voldoende tijd om de noodzakelijke maatregelen te treffen horende bij een forse teruggang van de bedrijfsactiviteiten. Op dit moment schatten wij in dat er geen gebruik hoeft te worden gemaakt van de diverse steunmaatregelen van de Nederlandse overheid. YER zal alles in het werk stellen om de schaarse werknemer te behouden, zodat als de situatie in Nederland zich normaliseert YER weer optimaal kan profiteren van de naar verwachting terugkerende vraag. Gelet op de voorgenoemde ontwikkelingen worden investeringen in 2020 zo veel mogelijk beperkt en zal de personeelsbezetting naar verwachting licht dalen, waarbij de daling afhangt van de ontwikkeling van de omvang en lengte van de coronacrisis, alsmede de samenstelling van ons (flexibele) personeelsbestand.

Ons doel: waarde toevoegen

Dat Nederlandse opdrachtgevers YER willen meenemen naar hun buitenlandse vestigingen, zegt iets over de mate van tevredenheid. In de loop der jaren hebben we concrete resultaten behaald en stevige relaties opgebouwd. Als partner voor opdrachtgevers en kandidaten creëren we op korte en lange termijn toegevoegde waarde. Dit is onze kracht om succesvol te zijn en te blijven. Ook in 2020 zien wij ernaar uit om nieuw talent aan ons te binden en ons marktaandeel verder uit te breiden. Met het volste vertrouwen gaan we de toekomst in.

Amsterdam, 24 april 2020

Jaap Kooijman

Johan Overgaauw

Anton den Bak

Menno van der Lely

YER heeft een hele eigen kijk op talent. Het gaat om wie je bent en waar je gelukkig van wordt. Als je dat weet, kun je veel bereiken en jezelf gericht verder ontwikkelen. Die eigenzinnige zienswijze houdt alle opties open en biedt kansen om schaarse talenten te ‘maken’.

EIGEN



“Wij denken anders en boren nieuwe markten aan.”

Bas Akkermans, general manager

“Iedere dag zijn we op zoek naar het schaap met de vijf poten. Een engineer met twee tot vijf jaar werkervaring is momenteel haast niet te vinden. Daarom denken wij anders; we leiden jong talent competentiegericht op. Daarbij kijken we niet naar de functie-eisen, maar naar iemands werk- en denkvermogen. Samen met de opdrachtgever creëren we een uniek opleidingsprogramma dat aansluit bij de dagelijkse praktijk in een bedrijf.

Dat is maatwerk. Met deze aanpak zijn we in staat een hele nieuwe markt met jonge, enthousiaste technici aan te boren. Dat we kandidaten kennen en hun persoonlijkheid helpen te ontwikkelen, maakt YER uniek. We kunnen veelal vooraf goed inschatten of een kandidaat zich thuis zal voelen in een bedrijf of functie. En het mooie is dat onze opdrachtgevers dat ook weten. We hebben goede relaties opgebouwd, waardoor zij op ons oordeel vertrouwen.”

ZINNIG

“Ook een gemotiveerde afwijzing helpt je vooruit.”

Claudia van der Putte, senior consultant YER Executive



“Diepgang in een gesprek, dat vind ik belangrijk. Zowel met opdrachtgevers als met kandidaten. Welke persoonlijkheid is er nodig om een team te versterken? En wat heeft een organisatie te bieden? Maar ook: waar word je als persoon blij van? En wat vind je als professional belangrijk in je werk? Bij YER ben je als mens belangrijk, niet als cv. Na een gesprek verifieer ik steeds de behoeften en de indruk die de opdrachtgever heeft van een kandidaat. Ons werk blijft mensenwerk.

In mijn loopbaan heb ik zelf ook veel geleerd over wie ik wil zijn en wat ik wil bijdragen. Ik wil iedere dag iets voor iemand betekenen. Dat kan zelfs een gemotiveerde afwijzing zijn die een kandidaat aan het denken zet en uiteindelijk ook verder helpt. Het is prettig dat ik bij YER Executive de ruimte krijg om te doen wat ik leuk vind. Met allemaal ‘eigenzinnige’ persoonsjes vormen we een sterk team en hebben we zoveel te bieden.”

Bij YER werken aanpakkers. Mensen die vooruitkijken en al aan de slag zijn als er nog geen vacatures zijn. Die snelheid en marktkennis maken YER tot een geliefde partner voor veel opdrachtgevers. Het effect: een waardevolle match tussen de klant, de professional én YER.



DAAD

“We gaan het gewoon doen”

Dries Aarts, director

“Niet te lang ergens over praten, maar het gewoon gaan doen. Dat is de insteek van YER. Toen klanten ons vroegen of we hun locaties in België ook konden ondersteunen, hoefden we niet lang na te denken. In september 2019 openden we daar een vestiging. De stap over de grens lijkt misschien makkelijk, want we spreken dezelfde taal. Maar de wetgeving en de cultuur zijn echt anders in België. Toch zijn we als team de uitdaging aangegaan. We hebben een kantoor gehuurd en enthousiaste Vlamingen aangenomen die hun vak beheersen en de mensen kennen. We combineren nu onze Nederlandse aanpak met hun kennis van het land en de waarden en normen. Dat werkt!”

De kracht van YER ligt in het echt luisteren naar klanten. Wat zijn de pijnpunten? Van daaruit gaan we op zoek naar een oplossing op maat. Die methode passen we in België ook toe. In de komende jaren wil ik daar 40 mensen aan het werk hebben bij onze opdrachtgevers. Hoe? Allereerst door ons team uit te breiden. We zoeken pioniers met energie en daadkracht en gaan als team leren om te werken volgens de unieke aanpak van YER. We gaan dus eerst leren schaatsen en dan pas pirouettes draaien.”



KRACHT

“Ik laat pas los als de klant geholpen is en er een juiste match is”

Selena Hijendaal, teamlead supply chain

“Ik probeer in een zo vroeg mogelijk stadium te weten wat mijn opdrachtgevers nodig hebben. Zo kan ik al samen met mijn team op zoek gaan naar de juiste professional. Ik laat niet meer los tot ik de juiste kandidaat heb gevonden. Dat is een bepaald werkritme, maar ook een mindset. We geven namelijk niet op. Vaak hebben we in no time een goede match. Dat komt doordat we het werk bij de klant begrijpen en kunnen putten uit een goed netwerk. Bovendien bereiden we kandidaten tot in de puntjes voor op hun sollicitatiegesprek bij de klant. Zo gaan ze vol vertrouwen hun opdracht tegemoet.

In 2019 heb ik de ‘goud’-status bij YER behaald; een mooie waardering voor alle energie die ik in mijn werk stop. Zelf vind ik mijn werkhouding niet uniek, maar dit is wel een moment om even bij stil te staan. Mijn ontwikkeling bij YER gaat heel hard en dat wordt zichtbaar en voelbaar gewaardeerd. Als teamlead vind ik het belangrijk om die werkmentaliteit over te brengen op collega’s. Gewoon door zelf het voorbeeld te zijn. Ik wil bij de top horen.”

JAARREKENING 2019

31	Geconsolideerde balans per 31 december 2019
32	Geconsolideerde winst-en-verliesrekening 2019
33	Geconsolideerd kasstroomoverzicht 2019
34	Geconsolideerde grondslagen voor waardering en resultaatbepaling
43	Toelichting op de geconsolideerde balans per 31 december 2019
49	Toelichting op de geconsolideerde winst-en-verliesrekening over 2019
52	Enkelvoudige balans per 31 december 2019
53	Enkelvoudige winst-en-verliesrekening 2019
53	Toelichting op de enkelvoudige jaarrekening

GECONSOLIDEERDE BALANS PER 31 DECEMBER 2019

(na winstbestemming)

bedragen x € 1.000	Toelichting	31 december 2019	31 december 2018
ACTIVA			
Vaste activa			
Materiële vaste activa			
	7		
Verbouwingen en inrichting		299,1	361,7
Andere vaste bedrijfsmiddelen		474,9	514,2
Vooruitbetalingen op materiële vaste activa		189,5	–
		963,5	875,9
Financiële vaste activa			
	8		
Latente belastingvorderingen		34,0	7,5
Overige vorderingen		–	31,7
Totaal vaste activa		997,5	915,1
Vlottende activa			
Vorderingen			
	9		
Handelsdebiteuren		32.494,0	35.421,3
Belastingen en premies sociale verzekeringen		150,7	–
Overige vorderingen en overlopende activa		1.259,0	1.180,4
		33.903,7	36.601,7
Liquide middelen	10	6.596,8	8.754,7
Totaal vlottende activa		40.500,5	45.356,4
TOTAAL ACTIVA		41.498,0	46.271,5
PASSIVA			
Groepsvermogen			
	11		
Aandeel van rechtspersoon in het groepsvermogen		19.421,7	27.937,5
Aandeel van derden in het groepsvermogen		756,1	825,7
		20.177,8	28.763,2
Voorzieningen			
	12		
Overige voorzieningen		1.588,4	800,0
		1.588,4	800,0
Kortlopende schulden			
	13		
Schulden aan leveranciers en handelskredieten		4.265,2	2.964,0
Belastingen en premies sociale verzekeringen		6.527,9	6.643,5
Overige schulden en overlopende passiva		8.938,7	7.100,8
		19.731,8	16.708,3
TOTAAL PASSIVA		41.498,0	46.271,5

GECONSOLIDEERDE WINST-EN-VERLIESREKENING 2019

bedragen x € 1.000	Toelichting	2019	2018
Netto-omzet	16	181.112,7	159.055,9
Kostprijs van de omzet		118.645,0	102.914,1
Bruto-omzetresultaat		62.467,7	56.141,8
Verkoopkosten		29.213,5	24.907,2
Algemene beheerkosten		12.226,3	10.780,0
Som der kosten		41.439,8	35.687,2
Netto-omzetresultaat		21.027,9	20.454,6
Rentebaten en soortgelijke opbrengsten	21	30,7	28,7
Rentelasten en soortgelijke kosten	21	-98,0	-36,3
Financiële baten en lasten		-67,3	-7,6
Resultaat voor belastingen		20.960,6	20.447,0
Belastingen	22	-5.236,2	-5.070,2
Resultaat na belastingen		15.724,4	15.376,8
Aandeel van derden in het groepsresultaat	23	-269,2	-498,4
RESULTAAT NA BELASTINGEN		15.455,2	14.878,4

GECONSOLIDEERD KASSTROOMOVERZICHT 2019

bedragen x € 1.000	Toelichting	2019	2018
Kasstroom uit operationele activiteiten			
Netto-omzetresultaat		21.027,9	20.454,6
Aanpassingen voor:			
Afschrijvingen	20	263,0	247,1
Mutatie voorzieningen		788,4	605,1
Veranderingen in het werkkapitaal:			
Mutatie vorderingen		2.698,0	-6.828,7
Mutatie kortlopende schulden (excl. schulden aan kredietinstellingen)		3.904,3	2.201,4
Kasstroom uit bedrijfsoperaties		28.681,6	16.679,5
Ontvangen interest	21	10,2	28,7
Betaalde interest	21	-98,1	-39,3
Betaalde vennootschapsbelasting		-6.143,5	-3.706,5
		-6.231,4	-3.717,1
Kasstroom uit operationele activiteiten		22.450,2	12.962,4
Kasstroom uit investeringsactiviteiten			
Investerings in materiële vaste activa	7	-349,2	-315,9
Aflossing leningen	8	31,7	398,8
Kasstroom uit investeringsactiviteiten		-317,5	82,9
Kasstroom uit financieringsactiviteiten			
Dividend betalingen		-24.353,4	-3.356,9
Vermogensmutatie wijzigingen valutakoersen		43,8	95,7
Inkoop certificaten eigen aandelen		-	-1.294,4
Mutatie schulden aan kredietinstellingen		-	-786,8
Kasstroom uit financieringsactiviteiten		-24.309,6	-5.342,4
Koers- en omrekeningsverschillen		19,0	3,3
TOENAME/(AFNAME) LIQUIDE MIDDELEN		-2.157,9	7.706,2
Samenstelling geldmiddelen			
Liquide middelen per 1 januari		8.754,7	1.048,5
Mutatie liquide middelen		-2.157,9	7.706,2
GELDMIDDELEN PER 31 DECEMBER		6.596,8	8.754,7

GECONSOLIDEERDE GRONDSLAGEN VOOR WAARDERING EN RESULTAATBEPALING

1. Algemeen

YER Group B.V. (KvK nr. 52966569) is een rechtspersoon met beperkte aansprakelijkheid (Besloten Vennootschap) en is statutair gevestigd in Amsterdam. De aandelen van de vennootschap staan op naam en zijn niet vrij overdraagbaar. Het adres van de vennootschap is: Hogehilweg 16, 1101 CD Amsterdam.

De activiteiten van YER Group B.V. en haar dochtermaatschappijen bestaan voornamelijk uit het verlenen van diensten op het gebied van arbeidsbemiddeling voor hoogopgeleide professionals.

In de geconsolideerde jaarrekening van YER Group B.V. zijn de financiële gegevens geconsolideerd van YER Group B.V. en haar groepsmaatschappijen. Een overzicht van de groepsmaatschappijen is opgenomen in toelichting 2.6.

2. Algemene grondslagen voor de opstelling van de geconsolideerde jaarrekening

De geconsolideerde jaarrekening is opgesteld volgens de bepalingen van Titel 9 Boek 2 BW en de stellige uitspraken van de Richtlijnen voor de jaarverslaggeving, die uitgegeven zijn door de Raad voor de Jaarverslaggeving.

Activa en passiva worden in het algemeen gewaardeerd tegen de verkrijgings- of vervaardigingsprijs of de actuele waarde. Indien geen specifieke waarderingsgrondslag is vermeld vindt waardering plaats tegen de verkrijgingsprijs. In de balans, de winst-en-verliesrekening en het kasstroomoverzicht zijn referenties opgenomen. Met deze referenties wordt verwezen naar de toelichting.

De gehanteerde grondslagen van waardering en van resultaatbepaling zijn, met uitzondering van de stelselwijziging in toelichting 2.3, ongewijzigd gebleven ten opzichte van het voorgaande jaar.

2.1 Gevolgen van COVID-19 voor onze bedrijfsactiviteiten

De impact van COVID-19 op de onderneming is vooralsnog beperkt, zoals ook toegelicht in de paragraaf inzake gebeurtenissen na balansdatum op pagina 51. Hoewel de gevolgen van COVID-19 voor onze bedrijfsactiviteiten onzeker zijn, zijn wij – gelet op de huidige financiële situatie waarin YER verkeert en rekening houdend met maatregelen die indien nodig genomen zullen worden – op dit moment niet van mening dat de gevolgen van het COVID-19 virus een materieel negatief effect op onze financiële conditie zullen hebben.

2.2 Grondslagen voor de consolidatie

In de geconsolideerde jaarrekening van YER Group B.V. zijn de financiële gegevens verwerkt van de tot de groep behorende maatschappijen en andere rechtspersonen waarop een overheersende zeggenschap kan worden uitgeoefend of waarover de centrale leiding wordt gevoerd. De geconsolideerde jaarrekening is opgesteld met toepassing van de grondslagen voor de waardering en de resultaatbepaling van YER Group B.V.

De groepsmaatschappijen en andere rechtspersonen waarop zij overheersende zeggenschap kan uitoefenen of waarover zij de centrale leiding heeft, worden voor 100% in de consolidatie betrokken. Het aandeel van derden in het groepsvermogen en in het groepsresultaat wordt afzonderlijk vermeld.

Wanneer er sprake is van een belang in een joint venture dan wordt het desbetreffende belang proportioneel geconsolideerd. Van een joint venture is sprake indien als gevolg van een overeenkomst tot samenwerking de zeggenschap door de deelnemers gezamenlijk wordt uitgeoefend. Intercompany-transacties, intercompany-winsten en onderlinge vorderingen en schulden tussen groepsmaatschappijen en andere in de consolidatie opgenomen rechtspersonen worden geëlimineerd, voor zover de resultaten niet door transacties met derden buiten de Groep zijn gerealiseerd. Ongerealiseerde verliezen op intercompany-transacties worden ook geëlimineerd tenzij er sprake is van een bijzondere waardevermindering. Waarderingsgrondslagen van groepsmaatschappijen en andere in de consolidatie opgenomen rechtspersonen zijn waar nodig gewijzigd om aansluiting te krijgen bij de geldende waarderingsgrondslagen voor de Groep.

2.3 Stelselwijziging

Per 1 januari 2019 is het niet meer toegestaan om kosten voor groot onderhoud rechtstreeks in de winst-en-verliesrekening te verwerken. Er is derhalve een stelselwijziging doorgevoerd en vanaf 1 januari 2019 worden kosten in verband met groot onderhoud verwerkt in de boekwaarde van het actief. Deze stelselwijziging is op prospectieve wijze verwerkt. Het effect op het resultaat en eigen vermogen van deze stelselwijziging is nihil.

2.4 Schattingen

Om de grondslagen en regels voor het opstellen van de jaarrekening te kunnen toepassen, is het nodig dat het bestuur van YER Group B.V. zich over verschillende zaken een oordeel vormt en dat het bestuur schattingen maakt die essentieel kunnen zijn voor de in de jaarrekening opgenomen bedragen. Indien het voor het geven van het in art. 2:362 lid 1 BW vereiste inzicht noodzakelijk is, is de aard van deze oordelen en schattingen inclusief de bijbehorende veronderstellingen opgenomen bij de toelichting op de betreffende jaarrekeningposten. De belangrijkste schattingen betreffen de waardering van debiteuren en de bepaling van de voorzieningen. Verwezen wordt naar de desbetreffende toelichting van deze posten.

2.5 Verbonden partijen

Als verbonden partij worden alle rechtspersonen aangemerkt waarover overheersende zeggenschap, gezamenlijke zeggenschap of invloed van betekenis kan worden uitgeoefend. Ook rechtspersonen die overwegende zeggenschap kunnen uitoefenen worden aangemerkt als verbonden partij. Ook de statutaire directieleden, andere sleutelfunctionarissen in het management van YER Group B.V. of de moedermaatschappij(en) van YER Group B.V. en nauwe verwanten zijn verbonden partijen.

Transacties van betekenis met verbonden partijen worden toegelicht voor zover deze niet onder normale marktvoorwaarden zijn aangegaan. Hiervan wordt toegelicht de aard en de omvang van de transactie en andere informatie die nodig is voor het verschaffen van inzicht.

2.6 Kapitaalbelangen

YER Group B.V. te Amsterdam staat aan het hoofd van een groep rechtspersonen. Een overzicht van de gegevens, vereist op grond van de artikelen 2:379 en 2:414 BW, is onderstaand opgenomen:

Naam, statutaire zetel	Aandeel in het geplaatste kapitaal (%)
YER Nederland B.V., Amsterdam	100
YER Professionals B.V., Amsterdam	100
YER Engineering B.V., Amsterdam	100
YER International B.V., Amsterdam	100
YER Belgium B.V., Antwerpen (BE)	100
YER USA Inc., Atlanta (US)	66,67

Per 19 augustus 2019 is YER Belgium B.V. opgericht en vanaf deze datum opgenomen in de consolidatie.

In 2018 is onze organisatiestructuur vereenvoudigd waardoor onderstaande deelnemingen per 18 december 2018 opgehouden zijn te bestaan:

- YER Finance B.V.
- YER Automotive B.V.
- YER Mechanical B.V.
- YER Software B.V.
- YER Technology B.V.
- YER Electronics B.V.
- YER Physics B.V.

2.7 Acquisities en desinvesteringen van groepsmaatschappijen

Vanaf de overnamedatum worden de resultaten en de identificeerbare activa en passiva van de overgenomen vennootschap opgenomen in de geconsolideerde jaarrekening. De overnamedatum is het moment dat overheersende zeggenschap kan worden uitgeoefend op de desbetreffende vennootschap.

De verkrijgingsprijs bestaat uit het geldbedrag of het equivalent hiervan dat is overeengekomen voor de verkrijging van de overgenomen onderneming vermeerderd met eventuele direct toerekenbare kosten. Indien de verkrijgingsprijs hoger is dan het nettobedrag van de reële waarde van de identificeerbare activa en passiva wordt het meerdere als goodwill geactiveerd onder de immateriële vaste activa. Indien de verkrijgingsprijs lager is dan het nettobedrag van de reële waarde van de identificeerbare activa en passiva dan wordt het verschil (negatieve goodwill) als overlopende passiefpost opgenomen (zie verder de paragraaf 'Afschrijvingen op materiële vaste activa'). De maatschappijen die in de consolidatie betrokken zijn, blijven in de consolidatie opgenomen tot het moment dat zij worden verkocht; deconsolidatie vindt plaats op het moment dat de beslissende zeggenschap wordt overgedragen.

2.8 Financiële instrumenten

Onder financiële instrumenten worden zowel primaire financiële instrumenten, zoals vorderingen en schulden, als financiële derivaten verstaan. Voor de grondslagen van primaire financiële instrumenten wordt verwezen naar de behandeling per balanspost.

De winst of verlies uit de herwaardering naar reële waarde per balansdatum wordt onmiddellijk in de winst-en-verliesrekening verwerkt. Indien financiële derivaten echter voor hedge accounting in aanmerking komen en hedge accounting wordt toegepast is de verwerking van deze winst of dit verlies afhankelijk van de aard van de afdekking.

2.9 Omrekening van vreemde valuta's

Functionele valuta

De posten in de jaarrekening van de groepsmaatschappijen worden gewaardeerd met inachtneming van de valuta van de economische omgeving waarin de groepsmaatschappij haar bedrijfsactiviteiten voornamelijk uitoefent (de functionele valuta). De geconsolideerde jaarrekening is opgesteld in euro's; dit is zowel de functionele als de presentatievaluta van YER Group B.V.

Transacties, vorderingen en schulden

Transacties in vreemde valuta gedurende de verslagperiode zijn in de jaarrekening verwerkt tegen de koers op transactiedatum. Monetaire activa en passiva in vreemde valuta worden omgerekend in de functionele valuta tegen de koers per balansdatum. De uit de afwikkeling en omrekening voortvloeiende koersverschillen komen ten gunste of ten laste van de winst-en-verliesrekening. Niet monetaire activa die vervolgens tegen de verkrijgingsprijs worden gewaardeerd in een vreemde valuta worden omgerekend tegen de wisselkoers op de transactiedatum (of de benaderde koers).

Groepsmaatschappijen

De activa en passiva van in de consolidatie opgenomen deelnemingen met een functionele valuta anders dan de presentatievaluta, worden omgerekend tegen de koers per balansdatum; de baten en lasten tegen de gemiddelde koersen gedurende het boekjaar. Goodwill en de aanpassingen naar reële waarde van identificeerbare activa en passiva worden gezien als een onderdeel van deze deelnemingen en worden per balansdatum eveneens omgerekend tegen de koers op balansdatum. De hieruit resulterende omrekeningsverschillen worden rechtstreeks ten gunste of ten laste van het eigen vermogen gebracht in de wettelijke reserve omrekeningsverschillen.

2.10 Leasing

Operationele leasing

Bij de vennootschap kunnen er leasecontracten bestaan waarbij een groot deel van de voor- en nadelen die aan de eigendom verbonden zijn, niet bij de vennootschap ligt. Deze leasecontracten worden verantwoord als operationele leasing. Verplichtingen uit hoofde van operationele leasing worden, rekening houdend met ontvangen vergoedingen van de lessor, op lineaire basis verwerkt in de winst-en-verliesrekening over de looptijd van het contract.

3. Grondslagen voor de waardering van activa en passiva

3.1 Materiële vaste activa

Bedrijfsgebouwen en -terreinen worden gewaardeerd tegen verkrijgingsprijs plus bijkomende kosten of vervaardigingsprijs verminderd met de cumulatieve afschrijvingen en indien van toepassing met bijzondere waardeverminderingen. De afschrijvingen worden gebaseerd op de geschatte economische levensduur en worden berekend op basis van een vast percentage van de verkrijgingsprijs, rekening houdend met een eventuele residuwaarde. Op terreinen wordt niet afgeschreven.

De overige materiële vaste activa worden gewaardeerd op verkrijgingsprijs plus rechtstreeks toerekenbare (installatie)kosten, verminderd met de cumulatieve afschrijvingen en indien van toepassing met bijzondere waardeverminderingen. De afschrijvingen worden gebaseerd op de geschatte economische levensduur en worden berekend op basis van een vast percentage van de verkrijgingsprijs, rekening houdend met een eventuele residuwaarde. Er wordt afgeschreven

vanaf het moment van ingebruikneming.

Er is geen sprake van een verplichting tot herstel na afloop van het gebruik van het actief. Voor toekomstige kosten van groot onderhoud aan de bedrijfsgebouwen is geen voorziening voor groot onderhoud gevormd. De kosten worden verwerkt in de boekwaarde van het actief.

3.2 Financiële vaste activa

Latente belastingvorderingen

Latente belastingvorderingen worden opgenomen voor verrekenbare fiscale verliezen en voor verrekenbare tijdelijke verschillen tussen de waarde van de activa en passiva volgens fiscale voorschriften enerzijds en de in deze jaarrekening gevolgde waarderingsgrondslagen anderzijds, met dien verstande dat latente belastingvorderingen alleen worden opgenomen voor zover het waarschijnlijk is dat er toekomstige fiscale winst zal zijn waarmee de tijdelijke verschillen kunnen worden verrekend en verliezen gecompenseerd. De berekening van de latente belastingvordering geschiedt tegen de op het einde van het verslagjaar geldende belastingtarieven of tegen de in de komende jaren geldende tarieven, voor zover deze al bij de wet zijn vastgesteld. Belastinglatenties worden gewaardeerd tegen nominale waarde.

Overige vorderingen

De onder financiële vaste activa opgenomen overige vorderingen omvatten verstrekte leningen en overige vorderingen. Deze vorderingen worden initieel gewaardeerd tegen reële waarde, inclusief de transactiekosten indien materieel. Vervolgens worden deze leningen gewaardeerd tegen de geamortiseerde kostprijs. Indien er bij de verstrekking van leningen sprake is van disagio of agio, wordt dit gedurende de looptijd ten gunste respectievelijk ten laste van het resultaat gebracht als onderdeel van de effectieve rente. Ook transactiekosten worden verwerkt in de eerste waardering en als onderdeel van de effectieve rente ten laste van het resultaat gebracht. Bijzondere waardeverminderingen worden in mindering gebracht op de winst-en-verliesrekening.

3.3 Bijzondere waardeverminderingen van vaste activa

De vennootschap beoordeelt op iedere balansdatum of er aanwijzingen zijn dat een vast actief aan een bijzondere waardevermindering onderhevig kan zijn. Indien dergelijke indicaties aanwezig zijn, wordt de realiseerbare waarde van het actief vastgesteld. Indien het niet mogelijk is de realiseerbare waarde voor het individuele actief te bepalen, wordt de realiseerbare waarde bepaald van de kasstroom genererende eenheid waartoe het actief behoort. Van een bijzondere waardevermindering is sprake als de boekwaarde van een actief hoger is dan de realiseerbare waarde; de realiseerbare waarde is de hoogste van de opbrengstwaarde en de bedrijfswaarde. De opbrengstwaarde is bepaald met behulp van de actieve markt. Voor de bepaling van de bedrijfswaarde is bij het contant maken van de kasstromen een disconteringsvoet gehanteerd. Een bijzonder waardeverminderingverlies wordt direct als een last verwerkt in de winst-en-verliesrekening.

Indien wordt vastgesteld dat een bijzondere waardevermindering die in het verleden verantwoord is, niet meer bestaat of is afgenomen, dan wordt de toegenomen boekwaarde van de desbetreffende activa niet hoger gesteld dan de boekwaarde die bepaald zou zijn indien geen bijzondere waardevermindering voor het actief zou zijn verantwoord.

3.4 Vorderingen en overlopende activa

De vorderingen worden bij eerste verwerking opgenomen tegen de reële waarde en vervolgens gewaardeerd tegen de geamortiseerde kostprijs. De reële waarde en geamortiseerde kostprijs zijn

gelijk aan de nominale waarde. Noodzakelijk geachte voorzieningen voor het risico van oninbaarheid worden in mindering gebracht. Deze voorzieningen worden bepaald op basis van individuele beoordeling van de vorderingen.

3.5 Liquide middelen

De liquide middelen zijn gewaardeerd tegen de nominale waarde. Indien middelen niet ter vrije beschikking staan dan wordt hiermee bij de waardering rekening gehouden. Rekening-courantschulden bij banken zijn opgenomen onder schulden aan kredietinstellingen onder kortlopende schulden.

3.6 Aandeel van derden in het groepsvermogen

Het aandeel van derden in het groepsvermogen betreft het minderheidsbelang van derden in het eigen vermogen van geconsolideerde maatschappijen. Het aandeel van derden in het resultaat van geconsolideerde maatschappijen wordt in de winst-en-verliesrekening in mindering gebracht op het groepsresultaat.

Het aandeel derden als onderdeel van het groepsvermogen wordt gewaardeerd tegen het bedrag van het netto belang in de netto activa van de desbetreffende groepsmaatschappijen.

Voor zover de desbetreffende groepsmaatschappij een negatieve nettovermogenswaarde heeft, worden de negatieve waarde en de eventuele verdere verliezen niet toegewezen aan het aandeel derden, tenzij de derden aandeelhouders een feitelijke verplichting hebben en in staat zijn om de verliezen voor hun rekening te nemen. Zodra de nettovermogenswaarde van de groepsmaatschappij weer positief is, worden resultaten toegekend aan het aandeel derden.

3.7 Voorzieningen

Een voorziening wordt gevormd voor verplichtingen waarvan het waarschijnlijk is dat zij moeten worden afgewikkeld en waarvan de omvang redelijkerwijs is te schatten. De omvang van de voorziening wordt bepaald door de beste schatting van de bedragen die noodzakelijk zijn om de desbetreffende verplichtingen en verliezen per balansdatum af te wikkelen. Voorzieningen worden gewaardeerd tegen nominale waarde.

Overige voorzieningen

De overige voorzieningen worden opgenomen tegen nominale waarde van de voor de afwikkeling van de voorziening naar verwachting noodzakelijke uitgaven.

3.8 Kortlopende schulden

Kortlopende schulden worden bij de eerste verwerking gewaardeerd tegen reële waarde. Transactiekosten die direct zijn toe te rekenen aan de verwerving van de kortlopende schulden worden in de waardering bij eerste verwerking opgenomen. Kortlopende schulden worden na eerste verwerking gewaardeerd tegen geamortiseerde kostprijs.

4. Grondslagen voor resultaatbepaling

Het resultaat wordt bepaald als het verschil tussen de opbrengstwaarde van de geleverde prestaties en de kosten en andere lasten over het jaar. De opbrengsten op transacties worden verantwoord in het jaar waarin zij zijn gerealiseerd; verliezen reeds zodra zij voorzienbaar zijn.

Verantwoording van opbrengsten uit de levering van diensten geschiedt naar rato van de geleverde

prestaties, gebaseerd op de verrichte diensten tot aan balansdatum in verhouding tot de in totaal te verrichten diensten.

4.1 Netto-omzet

Onder netto-omzet wordt verstaan de aan derden in rekening gebrachte c.q. te brengen bedragen voor de in het verslagjaar geleverde diensten onder aftrek van kortingen en exclusief omzetbelasting.

Opbredingen van diensten worden opgenomen naar rato van de mate waarin de diensten zijn verricht, gebaseerd op de tot balansdatum in het kader van de dienstverlening gemaakte kosten in verhouding tot de geschatte kosten van de totaal te verrichten dienstverlening. De kostprijs van deze diensten wordt aan dezelfde periode toegerekend.

4.2 Kostprijs van de omzet

Onder de kostprijs van de omzet wordt verstaan de aan de omzet toe te rekenen directe en indirecte kosten.

4.3 Verkoopkosten en algemene beheerkosten

Onder verkoopkosten en algemene beheerkosten worden die kosten verstaan die ten laste van het jaar komen, en die niet direct aan de kostprijs van de geleverde diensten zijn toe te rekenen.

4.4 Personeelskosten

Lonen, salarissen en sociale lasten worden op grond van de arbeidsvoorwaarden verwerkt in de winst-en-verliesrekening voor zover ze verschuldigd zijn aan de werknemers.

4.5 Pensioenen en overige personeelsverzekeringen

YER Group B.V. heeft alle pensioenregelingen verwerkt volgens de verplichtingenbenadering. De over het verslagjaar verschuldigde premie wordt als last verantwoord. In het buitenland bestaan er geen pensioenregelingen. Alle indirecte medewerkers in dienst voor 1 juli 2013 nemen verplicht deel aan de pensioenregeling, de regeling is ondergebracht bij externe pensioenverzekeraar BeFrank in de vorm van een beschikbaar premiestelsel. De medewerkers die na deze datum in dienst zijn getreden nemen geen deel aan een pensioenregeling.

Voor het directe personeel wordt, voor zover zij vallen onder de werkingssfeer van de CAO voor Uitzendkrachten, gebruik gemaakt van de pensioenverzekeraar STIPP. De dekkingsgraad van STIPP bedraagt per 31 december 2019 109,9% (2018: 109,0%). De pensioenopbouw wordt berekend over het jaarloon inclusief vakantiegeld, minus de franchise.

In de Verenigde Staten bestaan geen verplichte pensioenregelingen voor zowel indirecte als directe werknemers. Voor België geldt dat alle medewerkers verplicht deelnemen aan een groepsverzekering welke naar wens kan worden ingevuld met diverse soorten verzekeringen. YER betaalt hiervoor een vast percentage per medewerker afhankelijk van het salaris.

Vooruitbetaalde premies worden opgenomen als overlopende activa indien dit tot een terugstorting leidt of tot een vermindering van toekomstige betalingen. Nog niet betaalde premies worden als verplichting op de balans opgenomen. Naast de premiebetalingen bestaan er geen andere verplichtingen.

4.6 Afschrijvingen

De afschrijvingen op de materiële vaste activa zijn berekend door middel van vaste percentages van de aanschaffingswaarde, op basis van de verwachte economische levensduur. Boekwinsten en -verliezen

bij verkoop van materiële vaste activa zijn begrepen onder de afschrijvingen, boekwinsten echter alleen voor zover de boekwinsten niet in mindering zijn gebracht op vervangende investeringen.

4.7 Financiële baten en lasten

De rentebaten en -lasten betreffen de op de verslagperiode betrekking hebbende renteopbrengsten en -lasten van uitgegeven en ontvangen leningen. Deze zijn tijdsevenredig verwerkt, rekening houdend met de effectieve rentevoet van de betreffende activa en passiva. Bij de verwerking van de rentelasten wordt rekening gehouden met de verantwoorde transactiekosten op de ontvangen leningen.

4.8 Resultaat deelnemingen (gewaardeerd op netto-vermogenswaarde)

Het resultaat is het bedrag waarmee de boekwaarde van de deelneming sinds de voorafgaande jaarrekening is gewijzigd als gevolg van het door de deelneming behaalde resultaat voor zover dit aan YER Group B.V. wordt toegerekend.

4.9 Belastingen

De belasting over het resultaat wordt berekend over het resultaat voor belastingen in de winst-en-verliesrekening, rekening houdend met beschikbare, fiscaal compensabele verliezen uit voorgaande boekjaren (voor zover niet opgenomen in de latente belastingvorderingen) en vrijgestelde winstbestanddelen en na bijtelling van niet-afrekbare kosten. Tevens wordt rekening gehouden met wijzigingen die optreden in de latente belastingvorderingen en latente belastingsschulden uit hoofde van wijzigingen in het te hanteren belastingtarief.

In de jaarrekening van YER Group B.V. wordt de belastinglast of -bate berekend op basis van het behaalde fiscale resultaat.

YER Group B.V. is het hoofd van de fiscale eenheid. Door YER Group B.V. wordt met de dochtervennootschappen binnen de fiscale eenheid afgerekend op basis van het fiscale resultaat van de dochter. De vennootschapsbelasting is in de jaarrekening van YER Group B.V. verwerkt in de rekening-courant met de dochtermaatschappijen.

4.10 Koersverschillen

Koersverschillen die optreden bij de afwikkeling of omrekening van monetaire posten worden in de winst-en-verliesrekening verwerkt in de periode dat zij zich voordoen, tenzij hedge accounting wordt toegepast.

5. Grondslagen voor de opstelling van het geconsolideerd kasstroomoverzicht

Het kasstroomoverzicht is opgesteld volgens de indirecte methode.

De geldmiddelen in het kasstroomoverzicht bestaan uit de liquide middelen, met uitzondering van deposito's met een looptijd langer dan drie maanden.

Kasstromen in vreemde valuta zijn omgerekend tegen een geschatte gemiddelde koers. Koersverschillen op geldmiddelen worden afzonderlijk in het kasstroomoverzicht getoond. Ontvangsten en uitgaven uit hoofde van interest, ontvangen dividenden en winstbelastingen zijn opgenomen onder de kasstroom uit operationele activiteiten. Betaalde dividenden zijn opgenomen onder de kasstroom uit financieringsactiviteiten. De verkrijgingsprijs van de verworven groepsmaatschappij is opgenomen onder de kasstroom uit investeringsactiviteiten,

voor zover betaling in geld heeft plaatsgevonden. De geldmiddelen die in de verworven groepsmaatschappij aanwezig zijn, zijn op de aankoop prijs in mindering gebracht. Transacties waarbij geen instroom of uitstroom van kasmiddelen plaatsvindt, waaronder het aangaan van een financiële leaseovereenkomst, zijn niet in het kasstroomoverzicht opgenomen. De waarde van de gerelateerde activa en leaseverplichting zijn in de toelichting van balansposten verantwoord.

De betaling van de leasetermijnen uit hoofde van het financiële leasingcontract zijn voor het gedeelte dat betrekking heeft op de aflossing als een uitgave uit financieringsactiviteiten aangemerkt en voor het gedeelte dat betrekking heeft op de interest als een uitgave uit operationele activiteiten.

6. Financiële instrumenten en risicomanagement

Voor de toelichting van primaire financiële instrumenten wordt verwezen naar de specifieke postgewijze toelichting. Hieronder worden de financiële risico's toegelicht.

6.1 Valutarisico

YER Group B.V. is voornamelijk werkzaam in de Europese Unie. Het valutarisico heeft vooral betrekking op posities en toekomstige transacties in US-dollars. De directie heeft op basis van een risicoanalyse bepaald dat deze valutarisico's niet worden afgedekt.

6.2 Renterisico

YER Group B.V. loopt renterisico over de rentedragende vorderingen (met name onder financiële vaste activa, effecten en liquide middelen) en rentedragende langlopende en kortlopende schulden (waaronder schulden aan kredietinstellingen).

Voor vorderingen en schulden met variabele renteaftspraken loopt YER Group B.V. risico ten aanzien van toekomstige kasstromen; met betrekking tot vastrentende vorderingen en schulden loopt YER Group B.V. risico's over de reële waarde als gevolg van wijzigingen in de marktrente.

Met betrekking tot de vorderingen worden geen financiële derivaten voor renterisico gecontracteerd.

6.3 Kredietrisico

YER Group B.V. heeft geen significante concentraties van kredietrisico. Verkoop vindt plaats aan afnemers die voldoen aan de kredietwaardigheidstoets van YER Group B.V. Verkoop vindt plaats op basis van krediettermijnen tussen de 14 en 60 dagen. Voor grote leveringen kan een afwijkende krediettermijn van toepassing zijn. In dat geval worden aanvullende zekerheden gevraagd, waaronder garantiestellingen.

De liquide middelen staan uit bij banken die minimaal een A-rating hebben.

TOELICHTING OP DE GECONSOLIDEERDE BALANS PER 31 DECEMBER 2019

VASTE ACTIVA

7. Materiële vaste activa

bedragen x € 1.000	Verbouwing en inrichting	Andere vaste bedrijfsmiddelen	Vooruitbetalingen op materiële vaste activa	Totaal
Boekwaarde per 1 januari 2019				
Aanschafwaarde	870,9	1.995,9	–	2.866,8
Cumulatieve afschrijvingen en waardeverminderingen	-509,2	-1.481,7	–	-1.990,9
Totaal	361,7	514,2	–	875,9
Mutaties				
Omrekenverschillen investeringen	1,4	1,2	–	2,6
Investeringen	17,9	141,8	189,5	349,2
Afschrijvingen	-81,0	-182,0	–	-263,0
Omrekenverschillen cumulatieve afschrijvingen	-0,9	-0,3	–	-1,2
Totaal	-62,6	-39,3	189,5	87,6
Boekwaarde per 31 december 2019				
Aanschafwaarde	890,2	2.138,9	189,5	3.218,6
Cumulatieve afschrijvingen en waardeverminderingen	-591,1	-1.664,0	–	-2.255,1
TOTAAL	299,1	474,9	189,5	963,5

Afschrijvingspercentages

	%
Verbouwing en inrichting	10-20
Andere vaste bedrijfsmiddelen	20
Vooruitbetalingen op materiële vaste activa	–

8. Financiële vaste activa

Overige vorderingen

bedragen x € 1.000	Latente belastingvorderingen	Lening u/g	Totaal
Stand per 1 januari 2019			
Dotatie / Bijgeschreven rente	7,5	31,7	39,2
Ottrekking / Aflossing	28,1	1,2	29,3
	-1,6	-32,9	-34,5
STAND PER 31 DECEMBER 2019	34,0	–	34,0

De lening u/g is verstrekt aan aandeelhouders. Het rentepercentage bedraagt 5% per jaar. Deze lening is volledig terugbetaald in 2019.

De latente belastingvordering heeft betrekking op compensabele verliezen voor een bedrag van € 28.194. Het restant heeft betrekking op verschillen tussen fiscale en commerciële afschrijving van materiële vaste activa.

De reële waarde van de vorderingen benadert de boekwaarde. Er zijn verder geen zekerheden gesteld.

VLOTTENDE ACTIVA

9. Vorderingen

Handelsdebiteuren

bedragen x € 1.000	31 december 2019	31 december 2018
Handelsdebiteuren	32.832,0	35.737,1
Voorziening debiteuren	-338,0	-315,8
	32.494,0	35.421,3

De handelsdebiteuren zijn met een pandrecht bezwaard als zekerheid voor de financieringsovereenkomst die is aangegaan met ABN AMRO Asset Based Finance N.V.

Voorziening debiteuren

Rekeninghoudend met de ouderdom van vorderingen en courantheid van debiteuren is een voorziening getroffen voor oninbaarheid. De voorziening bedraagt per 31 december 2019, respectievelijk 2018 € 338.066 en € 315.822.

Belastingen en premies sociale verzekeringen

bedragen x € 1.000	31 december 2019	31 december 2018
Acute vennootschapsbelasting	123,1	-
Pensioenen en overige personeelsverzekeringen	27,6	-
	150,7	-

Overige vorderingen en overlopende activa

bedragen x € 1.000	31 december 2019	31 december 2018
Overlopende activa	1.259,0	1.180,4

Onder de opgenomen vorderingen bevinden zich geen posten met een looptijd van meer dan één jaar. De reële waarde van de vorderingen benadert de boekwaarde ervan, gegeven het kortlopende karakter ervan en het feit dat waar nodig voorzieningen voor oninbaarheid zijn gevormd.

10. Liquide middelen

Liquide middelen

bedragen x € 1.000	31 december 2019	31 december 2018
ABN AMRO Bank N.V.	5.035,9	7.252,5
Bank of America	1.094,5	1.155,1
G-rekeningen	462,5	327,0
Gelden onderweg	3,0	19,7
Kas	0,9	0,4
	6.596,8	8.754,7

De liquide middelen worden gewaardeerd tegen nominale waarde. De per 31 december 2019 aanwezige liquide middelen staan, met uitzondering van de G-rekening ad € 462.493, de onderneming ter vrije beschikking.

PASSIVA

11. Groepsvermogen

Aandeel van rechtspersoon in het groepsvermogen

Voor een toelichting op het aandeel van de rechtspersoon in het groepsvermogen wordt verwezen naar de toelichting op het eigen vermogen van de enkelvoudige balans op pagina 56 van dit rapport.

Aandeel van derden in het groepsvermogen

bedragen x € 1.000	2019	2018
Stand per 1 januari	825,7	652,2
Aandeel van derden in het groepsresultaat	269,2	498,5
Onttrekking	-353,5	-356,9
Koersresultaat aandeel derden	14,7	31,9
STAND PER 31 DECEMBER	756,1	825,7

Het aandeel derden is het minderheidsbelang van 33,33% in YER USA Inc. In zowel 2019 als 2018 bestaat de onttrekking uit uitgekeerd dividend van YER USA Inc. aan de minderheidsaandeelhouder.

12. Voorzeningen

Overige voorzieningen

bedragen x € 1.000	Voorziening huurincentives	Voorziening LTIP	Voorziening transitievergoeding	Totaal
Stand per 1 januari 2019	5,8	794,2	-	800,0
Vrijval	-5,8	-147,5	-	-153,3
Dotatie	-	357,5	584,2	941,7
STAND PER 31 DECEMBER 2019	-	1.004,2	584,2	1.588,4

Het Long Term Incentive Plan (LTIP) is een bedrijfsresultaat afhankelijke incentive voor het general management welke voor het eerst mogelijk tot uitkering komt in 2021. De uitkering zelf en de hoogte ervan zijn gekoppeld aan en afhankelijk van de bedrijfsresultaten van YER Group geconsolideerd.

De voorziening Transitievergoeding betreft een inschatting voor verschuldigde transitievergoeding aan werknemers met een arbeidsovereenkomst voor bepaalde tijd als gevolg van de Wet Arbeidsmarkt in Balans.

De voorziening huurincentives is de contant gemaakte waarde van kortingen in huurovereenkomsten, welke pro rata over de looptijd van de huurovereenkomst worden toegerekend aan de huurkosten in de winst-en-verliesrekening.

De voorziening LTIP is volledig als langlopend (langer dan één jaar) aan te merken. Voor de voorziening Transitievergoeding verwachten wij dat deze overwegend langlopend is.

13. Kortlopende schulden

Schulden aan leveranciers en handelskredieten

bedragen x € 1.000	31 december 2019	31 december 2018
Crediteuren	4.265,2	2.964,0

Belastingen en premies sociale verzekeringen

bedragen x € 1.000	31 december 2019	31 december 2018
Acute vennootschapsbelasting	11,6	795,8
Omzetbelasting	2.608,2	2.398,2
Loonheffing	3.908,1	3.449,5
	6.527,9	6.643,5

Overige schulden en overlopende passiva

Alle overige schulden en overlopende passiva hebben een resterende looptijd van korter dan één jaar en hebben een reële waarde welke de boekwaarde benadert vanwege het kortlopende karakter.

Overlopende passiva

bedragen x € 1.000	31 december 2019	31 december 2018
Personeelgerelateerde schulden	7.852,7	6.442,7
Overige schulden en overlopende passiva	1.086,0	658,1
	8.938,7	7.100,8

14. Zekerheden

Op 11 januari 2019 is YER Nederland B.V. een financieringsovereenkomst aangegaan met ABN AMRO Asset Based Finance N.V. Als zekerheden zijn gesteld:

- verpanding van vorderingen;
- hoofdelijke aansprakelijkheid van YER Group B.V., YER International B.V., YER Professionals B.V. en YER Engineering B.V.

15. Niet in de balans opgenomen activa en verplichtingen

Voorwaardelijke verplichtingen

Fiscale eenheid

YER Group B.V. vormt met YER Nederland B.V., YER International B.V., YER Professionals B.V. en YER Engineering B.V. een fiscale eenheid voor de vennootschapsbelasting en omzetbelasting. Op grond van de Invorderingswet zijn de vennootschap en de met haar gevoegde dochterondernemingen ieder hoofdelijk aansprakelijk voor ter zake door de combinatie verschuldigde belasting.

Bankgaranties

Per 31 december 2019 zijn aan verhuurders van onroerend goed bankgaranties afgegeven voor een totaalbedrag van € 50.805.

Niet verwerkte meerjarige financiële verplichtingen

Leaseverplichtingen

Ultimo boekjaar zijn de te betalen verplichtingen uit hoofde van operational leases als volgt te specificeren:

bedragen x € 1.000	Binnen 1 jaar	Tussen 1 en 5 jaar	Meer dan 5 jaar	Totaal
Leaseverplichtingen	2.315,1	1.418,3	–	3.733,4

Gedurende het verslagjaar is in de winst-en-verliesrekening voor een bedrag ad € 5.783.000 aan autokosten (brandstof- en leasebetalingen) verwerkt.

Huurverplichtingen onroerend goed

bedragen x € 1.000	Binnen 1 jaar	Tussen 1 en 5 jaar	Meer dan 5 jaar	Totaal
Huurverplichtingen onroerend goed met KooijRaadt Vastgoed B.V.	762,2	2.729,8	1.289,7	4.781,7
Huurverplichtingen onroerend goed met derden	679,7	1.687,3	871,3	3.238,3
	1.441,9	4.417,1	2.161,0	8.020,0

Gedurende het verslagjaar is in de winst-en-verliesrekening voor een bedrag ad € 1.110.901 aan huurkosten verwerkt.

TOELICHTING OP DE GECONSOLIDEERDE WINST-EN-VERLIESREKENING OVER 2019

16. Netto-omzet

De netto-omzet is in 2019 ten opzichte van 2018 met 14% gestegen.

bedragen x € 1.000	2019	2018
Omzet interim/detachering	165.742,3	142.641,7
Omzet werving en selectie	14.132,4	15.168,5
Omzet media	706,9	1.134,7
Overige omzet	531,1	111,0
	181.112,7	159.055,9
Omzet geografisch		
Nederland	172.910,5	151.409,2
Overige landen binnen de EU	61,7	–
Overige landen buiten de EU	8.140,5	7.646,7
	181.112,7	159.055,9

17. Personeelsleden

Bij de groep waren in 2019 gemiddeld 1.853 personeelsleden werkzaam (2018: 1.576).

aantallen	2019	2018
Nederland indirect personeel	302	269
Nederland direct personeel	1.511	1.276
Buitenland indirect personeel	40	31
	1.853	1.576

18. Bezoldiging van (voormalige) bestuurders en commissarissen

Op grond van artikel 2:383 lid 1 BW wordt geen melding gemaakt van de bezoldiging van bestuurders en commissarissen aangezien de opgave is te herleiden tot een enkele natuurlijk persoon.

19. Personeelskosten

bedragen x € 1.000	2019	2018
Lonen en salarissen	104.935,3	83.231,9
Sociale lasten	16.841,3	13.324,4
Pensioenlasten	1.677,9	1.353,1
Overige personeelskosten	4.798,4	3.667,7
	128.252,9	101.577,1

Bovenstaande personeelskosten zijn opgenomen in de kostprijs van de omzet (direct personeel) en de verkoopkosten of algemene beheerkosten (indirect personeel), afhankelijk van de werkzaamheden en inzet van de desbetreffende werknemers.

In 2019 is onder de sociale lasten een opbrengst uit hoofde van de WBSO (Wet Bevordering Speur- en Ontwikkelingswerk) verantwoord van € 70.356 (2018: € 118.361).

20. Afschrijvingen op en overige waardeveranderingen van materiële vaste activa

bedragen x € 1.000	2019	2018
Afschrijvingen	263,0	247,0
	263,0	247,0

In de algemene beheerkosten zijn begrepen afschrijvingen op en waardeverminderingen van materiële vaste activa.

21. Financiële baten en lasten

Rentebaten en soortgelijke opbrengsten

bedragen x € 1.000	2019	2018
Koersverschillen	20,6	–
Rentebaten bank	8,7	21,3
Rentebaten op Lening u/g aandeelhouders	1,1	5,0
Overige rentebaten	0,3	2,4
	30,7	28,7

Rentelasten en soortgelijke kosten

bedragen x € 1.000	2019	2018
Rente en kosten bank	-98,0	-39,4
Koersverschillen	–	3,1
	-98,0	-36,3

22. Belastingen

Vennootschapsbelasting

bedragen x € 1.000	2019	2018
Acute vennootschapsbelasting huidig jaar	-5.262,6	-5.071,1
Vennootschapsbelasting voorgaande jaren	–	-6,3
Mutatie actieve latentie vennootschapsbelasting	26,4	7,2
	-5.236,2	-5.070,2

Belastingen

bedragen x € 1.000, tenzij anders aangegeven	2019	2018
Resultaat vóór belastingen	20.960,6	20.447,0
Belastingen	-5.236,2	-5.070,2
	15.724,4	15.376,8
Effectief belastingtarief	24,98%	24,80%
Toepasselijk belastingtarief	25,00%	25,00%

Zowel in 2019 als in 2018 is geen sprake van een noemenswaardig verschil tussen het toepasselijk en effectief belastingtarief.

23. Aandeel van derden in het groepsresultaat

bedragen x € 1.000	2019	2018
Aandeel derden YER USA Inc.	-269,2	-498,4
	-269,2	-498,4

24. Accountants honoraria

bedragen x € 1.000	PricewaterhouseCoopers Accountants N.V.	Overig PricewaterhouseCoopers netwerk	Totaal 2019	PricewaterhouseCoopers Accountants N.V.	Overig PricewaterhouseCoopers netwerk	Totaal 2018
Onderzoek van de jaarrekeningen	87,5	–	87,5	68,3	–	68,3
Andere controleopdrachten	–	–	–	–	–	–
Adviesdiensten op fiscaal terrein	–	9,3	9,3	–	3,7	3,7
Andere niet-controlediensten	–	–	–	–	–	–
	87,5	9,3	96,8	68,3	3,7	72,0

Bovenstaande honoraria betreffen de werkzaamheden die bij de vennootschap en de in de consolidatie betrokken maatschappijen zijn uitgevoerd door accountantsorganisaties en externe accountants, zoals bedoeld in artikel 1, lid 1 Wta (Wet toezicht accountantsorganisaties), en de in rekening gebrachte honoraria van het gehele netwerk waartoe de accountantsorganisatie behoort. Deze honoraria hebben betrekking op het onderzoek van de jaarrekening over het boekjaar 2019, ongeacht of de werkzaamheden reeds gedurende het boekjaar zijn verricht.

OVERIGE TOELICHTING

Gebeurtenissen na balansdatum

Als gevolg van de uitbraak van het COVID-19 virus worden het resultaat en de liquiditeitspositie van YER negatief beïnvloed. Ten tijde van de opmaak van dit jaarverslag is er geen sprake van een significante daling van de omzet ten opzichte van de eerste twee maanden van 2020. Het verzuim en de leegloop liggen enkele procentpunten hoger en daar waar onze opdrachtgevers in zeer zwaar weer zitten worden projecten voortijdig beëindigd. Bij veel van onze opdrachtgevers kan vanuit een thuisituatie worden gewerkt. Onzekere tijden staan ons te wachten, onder meer ten aanzien van de lengte van de coronacrisis en de impact van de duur van de crisismaatregelen van de overheid op onze opdrachtgevers. YER houdt elk project nauwlettend in de gaten en zal in geval van een significante impact op de omzet (daling van meer dan 20%) de overweging maken of er voldoende ruimte is om gebruik te maken van de flexibele arbeidsovereenkomsten of dat YER gebruik zal maken van de regeling van de Nederlandse overheid voor een tegemoetkoming in de loonkosten (Noodmaatregel Overbrugging Werkgelegenheid). Vooralsnog ziet het ernaar uit dat YER hierop geen beroep zal doen. Hoewel het niet goed mogelijk is om de toekomstige effecten nauwkeurig in te schatten, zijn wij op dit moment niet van mening dat de gevolgen van het COVID-19 virus een materieel negatief effect zal hebben op onze financiële conditie of liquiditeit.

ENKELVOUDIGE BALANS PER 31 DECEMBER 2019

(na winstbestemming)

bedragen x € 1.000	Toelichting	31 december 2019	31 december 2018
ACTIVA			
Vaste activa			
Financiële vaste activa			
	26		
Deelnemingen in groepsmaatschappijen		15.527,2	24.049,0
Overige vorderingen		-	31,7
		15.527,2	24.080,7
Vlottende activa			
Vorderingen	27	3.929,7	3.561,6
Liquide middelen	28	35,5	343,9
Totaal vlottende activa		3.965,2	3.905,5
TOTAAL ACTIVA		19.492,4	27.986,2
PASSIVA			
Eigen vermogen			
	29		
Geplaatst kapitaal		15,7	15,7
Agio		3.807,8	3.807,8
Wettelijke reserve: omrekeningsverschillen		98,6	69,6
Overige reserves		15.499,6	24.044,4
		19.421,7	27.937,5
Kortlopende schulden			
	30		
Schulden aan leveranciers en handelskredieten		59,1	41,6
Belastingen en premies sociale verzekeringen		11,6	7,1
		70,7	48,7
TOTAAL PASSIVA		19.492,4	27.986,2

ENKELVOUDIGE WINST-EN-VERLIESREKENING 2019

bedragen x € 1.000	Toelichting	2019	2018
Resultaat deelnemingen	33	15.449,2	14.891,2
Vennootschappelijk resultaat na belastingen		6,0	-12,8
RESULTAAT NA BELASTINGEN		15.455,2	14.878,4

TOELICHTING OP DE ENKELVOUDIGE JAARREKENING

25. Algemene grondslagen voor de opstelling van de enkelvoudige jaarrekening

De enkelvoudige jaarrekening is opgesteld volgens de bepalingen van Titel 9 Boek 2 BW.

Voor de algemene grondslagen voor de opstelling van de jaarrekening, de grondslagen voor de waardering van activa en passiva en de bepaling van het resultaat, alsmede de toelichting op de onderscheidende activa en passiva en de resultaten wordt verwezen naar de toelichting op de geconsolideerde jaarrekening, voor zover hierna niets anders wordt vermeld.

25.1 Financiële vaste activa

Deelnemingen in groepsmaatschappijen en overige deelnemingen waarin invloed van betekenis kan worden uitgeoefend worden gewaardeerd volgens de vermogensmutatiemethode op basis van de nettovermogenswaarde. Invloed van betekenis wordt in ieder geval verondersteld aanwezig te zijn bij een aandeelhoudersbelang van ten minste 20%.

De nettovermogenswaarde wordt berekend volgens de grondslagen die gelden voor deze jaarrekening; voor deelnemingen, waarvan onvoldoende gegevens beschikbaar zijn voor aanpassing aan deze grondslagen, wordt uitgegaan van de waarderingsgrondslagen van de betreffende deelneming. Indien de waardering van een deelneming volgens de nettovermogenswaarde negatief is, wordt deze op nihil gewaardeerd. Indien en voor zover YER Group B.V. in deze situatie geheel of ten dele instaat voor de schulden van de deelneming, respectievelijk het stellige voornemen heeft de deelneming tot betaling van haar schulden in staat te stellen, wordt een voorziening getroffen.

De eerste waardering van gekochte deelnemingen is gebaseerd op de reële waarde van de identificeerbare activa en passiva op het moment van acquisitie. Voor de vervolgwaardering wordt uitgegaan van de op deze manier bepaalde nettovermogenswaarde. Deelnemingen waarop geen invloed van betekenis kan worden uitgeoefend worden gewaardeerd tegen verkrijgingsprijs of, indien hiertoe aanleiding bestaat, een lagere reële waarde. De leningen aan niet-geconsolideerde deelnemingen worden opgenomen tegen nominale waarde onder aftrek van noodzakelijk geachte voorzieningen.

25.2 Toepassing artikel 2:402 BW

De financiële gegevens van YER Group B.V. zijn in de geconsolideerde jaarrekening verwerkt. Derhalve vermeldt de winst-en-verliesrekening van YER Group B.V. conform artikel 2:402 BW slechts het aandeel in de winst/het verlies na belasting van ondernemingen waarin wordt deelgenomen en het overige resultaat na belasting.

25.3 Kapitaalbelangen

De vennootschap heeft de volgende kapitaalbelangen, die op nettovermogenswaarde zijn gewaardeerd:

Naam, statutaire zetel	Aandeel in het geplaatste kapitaal (%)
YER Nederland B.V., Amsterdam	100
YER International B.V., Amsterdam	100

ACTIVA

26. Financiële vaste activa

Deelnemingen in groepsmaatschappijen

bedragen x € 1.000	31 december 2019	31 december 2018
YER Nederland B.V.	13.373,3	22.393,8
YER International B.V.	2.153,9	1.655,2
	15.527,2	24.049,0

Verloop deelnemingen in groepsmaatschappijen

bedragen x € 1.000	YER Nederland B.V.	YER International B.V.	Totaal
Stand per 1 januari 2019	22.393,8	1.655,2	24.049,0
Aandeel in het resultaat	14.979,5	469,7	15.449,2
Dividend	-24.000,0	-	-24.000,0
Resultaat koersverschillen	-	29,0	29,0
STAND PER 31 DECEMBER 2019	13.373,3	2.153,9	15.527,2

Overige vorderingen

Lening u/g

bedragen x € 1.000	2019	2018
Stand per 1 januari	31,7	425,6
Bijgeschreven rente	1,2	4,9
Aflossing	-32,9	-398,8
STAND PER 31 DECEMBER	-	31,7

De lening u/g is verstrekt aan aandeelhouders. Het rentepercentage bedraagt 5% per jaar. Deze lening is volledig terugbetaald in 2019.

De reële waarde van de vorderingen benadert de boekwaarde. Er zijn verder geen zekerheden gesteld.

27. Vorderingen

Alle vorderingen hebben een resterende looptijd korter dan één jaar. De reële waarde van de vorderingen benadert de boekwaarde ervan, gegeven het kortlopende karakter ervan en het feit dat waar nodig voorzieningen voor oninbaarheid zijn gevormd.

Vorderingen op groepsmaatschappijen

bedragen x € 1.000	31 december 2019	31 december 2018
YER Nederland B.V.	1.164,9	780,2
YER Professionals B.V.	891,0	-
YER Engineering B.V.	1.823,4	-
YER International B.V.	0,1	-
	3.879,4	780,2

Over het gemiddelde saldo van deze rekening-courantvorderingen wordt geen rente berekend.

De aflossing gebeurt maandelijks volgens marktconforme betaaltermijn van openstaande vorderingen. Omtrent zekerheden is vooralsnog niets overeengekomen.

Belastingen en premies sociale verzekeringen

bedragen x € 1.000	31 december 2019	31 december 2018
Acute vennootschapsbelasting	-	2.537,6
Omzetbelasting	18,9	-
	18,9	2.537,6

Overige vorderingen en overlopende activa

bedragen x € 1.000	31 december 2019	31 december 2018
Vooruitbetaalde kosten	31,4	127,7
Overige vorderingen en overlopende activa	-	116,1
	31,4	243,8

28. Liquide middelen

bedragen x € 1.000	31 december 2019	31 december 2018
ABN AMRO Bank N.V.	35,5	343,9

De liquide middelen worden gewaardeerd tegen nominale waarde. De per 31 december 2019 aanwezige liquide middelen staan de onderneming ter vrije beschikking.

PASSIVA

29. Eigen vermogen**Geplaatst kapitaal**

bedragen x € 1.000	2019	2018
Stand per 1 januari	15,7	18,0
Intrekking aandelen	-	-2,3
STAND PER 31 DECEMBER	15,7	15,7

Het geplaatste kapitaal bestaat uitsluitend uit gewone aandelen.

Agio

bedragen x € 1.000	31 december 2019	31 december 2018
Agio	3.807,8	3.807,8

Wettelijke reserve: omrekeningsverschillen

bedragen x € 1.000	2019	2018
Stand per 1 januari	69,6	5,8
(Vrijval)/Dotatie	29,0	63,8
STAND PER 31 DECEMBER	98,6	69,6

De reserve omrekeningsverschillen wordt aangehouden in verband met een deelneming in vreemde valuta.

Overige reserves

bedragen x € 1.000	2019	2018
Stand per 1 januari	24.044,4	13.458,1
Resultaat na belastingen	15.455,2	14.878,4
Dividend	-24.000,0	-3.000,0
Inkoop certificaten op eigen aandelen	-	-1.294,4
Mutatie intrekking aandelenkapitaal	-	2,3
STAND PER 31 DECEMBER	15.499,6	24.044,4

30. Kortlopende schulden

Alle kortlopende schulden hebben een resterende looptijd korter dan één jaar. De reële waarde van de schulden, gegeven het kortlopende karakter, benadert de boekwaarde.

Schulden aan leveranciers en handelskredieten

bedragen x € 1.000	31 december 2019	31 december 2018
Crediteuren	59,1	41,6

Belastingen en premies sociale verzekeringen

bedragen x € 1.000	31 december 2019	31 december 2018
Acute vennootschapsbelasting	11,6	-
Omzetbelasting	-	7,1
	11,6	7,1

31. Niet in de balans opgenomen activa en verplichtingen**Voorwaardelijke verplichtingen****Fiscale eenheid**

YER Group B.V. vormt met YER Nederland B.V., YER International B.V., YER Professionals B.V. en YER Engineering B.V. een fiscale eenheid voor de vennootschapsbelasting en omzetbelasting. Op grond van de Invorderingswet zijn de vennootschap en de met haar gevoegde dochterondernemingen ieder hoofdelijk aansprakelijk voor ter zake door de combinatie verschuldigde belasting.

Bankgaranties

Per 31 december 2019 zijn aan verhuurders van onroerend goed bankgaranties afgegeven voor een totaalbedrag van € 35.796.

Meerjarige financiële verplichtingen**Huurverplichtingen onroerend goed**

bedragen x € 1.000	Binnen 1 jaar	Tussen 1 en 5 jaar	Meer dan 5 jaar	Totaal
Huurverplichtingen onroerend goed met derden	124,9	112,1	-	237,0

Gedurende het verslagjaar zijn in de winst-en-verliesrekening geen kosten voor huur verwerkt aangezien deze zijn doorbelast aan YER Nederland B.V.

TOELICHTING OP DE ENKELVOUDIGE WINST-EN-VERLIESREKENING OVER 2019

32. Personeelsleden

Bij de vennootschap waren in 2019 geen personeelsleden werkzaam (2018: geen).

33. Resultaat deelnemingen

bedragen x € 1.000	2019	2018
Aandeel resultaat YER Nederland B.V.	14.979,5	13.894,3
Aandeel resultaat YER International B.V.	469,7	996,9
	15.449,2	14.891,2

OVERIGE TOELICHTING

Bestemming van de winst 2019

De directie stelt voor om de winst over 2019 ad € 15.455.201 toe te voegen aan de overige reserves. Vooruitlopend op de vaststelling door de Algemene Vergadering is dit voorstel reeds in de jaarrekening verwerkt.

ONDERTEKENING VAN DE JAARREKENING

De geconsolideerde en enkelvoudige jaarrekening is aldus opgemaakt en vastgesteld door het bestuur c.q. de Algemene Vergadering.

Amsterdam, 24 april 2020

YER Group B.V.
Namens deze,

J.C.A. Kooijman

OVERIGE GEGEVENS

Statutaire regeling winstbestemming

Op grond van artikel 22 van de statuten staat de winst ter beschikking van de Algemene Vergadering, met dien verstande dat slechts winst mag worden uitgekeerd voor zover het eigen vermogen der vennootschap groter is dan het gestorte en opgevraagde kapitaal vermeerderd met de reserves die krachtens de wet moeten worden aangehouden.

CONTROLEVERKLARING VAN DE ONAFHANKELIJKE ACCOUNTANT

Aan: de algemene vergadering van YER Group B.V.

Verklaring over de jaarrekening 2019

Ons oordeel

Naar ons oordeel geeft de jaarrekening van YER Group B.V. ('de vennootschap') een getrouw beeld van de grootte en de samenstelling van het vermogen van de vennootschap en de groep (de vennootschap samen met haar dochtermaatschappijen) op 31 december 2019 en van het resultaat over 2019 in overeenstemming met Titel 9 Boek 2 van het in Nederland geldende Burgerlijk Wetboek (BW).

Wat we hebben gecontroleerd

Wij hebben de in dit jaarverslag opgenomen jaarrekening 2019 van YER Group B.V. te Amsterdam gecontroleerd. De jaarrekening omvat de geconsolideerde jaarrekening van de groep en de enkelvoudige jaarrekening.

De jaarrekening bestaat uit:

- de geconsolideerde en enkelvoudige balans per 31 december 2019;
- de geconsolideerde en enkelvoudige winst-en-verliesrekening over 2019; en
- de toelichting met de gehanteerde grondslagen voor financiële verslaggeving en overige toelichtingen.

Het stelsel voor financiële verslaggeving dat is gebruikt voor het opmaken van de jaarrekening is Titel 9 Boek 2 BW.

De basis voor ons oordeel

Wij hebben onze controle uitgevoerd volgens Nederlands recht, waaronder ook de Nederlandse controlestandaarden vallen. Onze verantwoordelijkheden op grond hiervan zijn beschreven in de paragraaf 'Onze verantwoordelijkheden voor de controle van de jaarrekening'.

Wij vinden dat de door ons verkregen controle-informatie voldoende en geschikt is als basis voor ons oordeel.

Onafhankelijkheid

Wij zijn onafhankelijk van YER Group B.V. zoals vereist in de Wet toezicht accountantsorganisaties (Wta), de Verordening inzake de onafhankelijkheid van accountants bij assuranceopdrachten (ViO) en andere voor de opdracht relevante onafhankelijkheidsregels in Nederland. Verder hebben wij voldaan aan de Verordening gedrags- en beroepsregels accountants (VGBA).

Benadrukking van de onzekerheid in verband met de effecten van het coronavirus (COVID-19)

Wij wijzen op de toelichting in de paragraaf 'Gevolgen van COVID-19 voor onze bedrijfsactiviteiten' en 'Gebeurtenissen na balansdatum' in de jaarrekening waarin de directie de mogelijke invloed en gevolgen van het coronavirus (COVID-19) op de vennootschap en op de omgeving waarin de vennootschap opereert alsmede de genomen en geplande maatregelen om met deze gebeurtenissen en omstandigheden om te gaan heeft beschreven. In deze toelichting is ook beschreven dat er nog steeds onzekerheden bestaan en dat het daarom op dit moment redelijkerwijs niet goed mogelijk is om de toekomstige effecten in te schatten. Ons oordeel is niet aangepast met betrekking tot de aangelegenheid.

Verklaring over de in het jaarverslag opgenomen andere informatie

Naast de jaarrekening en onze controleverklaring daarbij, omvat het jaarverslag andere informatie, die bestaat uit:

- het voorwoord, on track, highlights 2019, kerncijfers 2019, over YER en directieteam;
- het bestuursverslag;
- eigenzinnig;
- daadkracht;
- de overige gegevens.

Op grond van onderstaande werkzaamheden zijn wij van mening dat de andere informatie:

- met de jaarrekening verenigbaar is en geen materiële afwijkingen bevat;
- alle informatie bevat die op grond van Titel 9 Boek 2 BW is vereist.

Wij hebben de andere informatie gelezen en hebben op basis van onze kennis en ons begrip, verkregen vanuit de jaarrekeningcontrole of anderszins, overwogen of de andere informatie materiële afwijkingen bevat.

Met onze werkzaamheden hebben wij voldaan aan de vereisten in Titel 9 Boek 2 BW en de Nederlandse Standaard 720. Deze werkzaamheden hebben niet dezelfde diepgang als onze controlewerkzaamheden bij de jaarrekening.

De directie is verantwoordelijk voor het opstellen van de andere informatie, waaronder het bestuursverslag en de overige gegevens in overeenstemming met Titel 9 Boek 2 BW.

Verantwoordelijkheden met betrekking tot de jaarrekening en de accountantscontrole

Verantwoordelijkheden van de directie voor de jaarrekening

De directie is verantwoordelijk voor:

- het opmaken en het getrouw weergeven van de jaarrekening in overeenstemming met Titel 9 Boek 2 BW; en voor
- een zodanige interne beheersing die de directie noodzakelijk acht om het opmaken van de jaarrekening mogelijk te maken zonder afwijkingen van materieel belang als gevolg van fouten of fraude.

Bij het opmaken van de jaarrekening moet de directie afwegen of de vennootschap in staat is om haar werkzaamheden in continuïteit voort te zetten. Op grond van het genoemde verslaggevingsstelsel moet de directie de jaarrekening opmaken op basis van de continuïteitsveronderstelling, tenzij de directie het voornemen heeft om de vennootschap te liquideren of de bedrijfsactiviteiten te beëindigen of als beëindiging het enige realistische alternatief is. De directie moet gebeurtenissen en omstandigheden waardoor gereede twijfel zou kunnen bestaan of de vennootschap haar bedrijfsactiviteiten kan voortzetten, toelichten in de jaarrekening.

Onze verantwoordelijkheden voor de controle van de jaarrekening

Onze verantwoordelijkheid is het zodanig plannen en uitvoeren van een controleopdracht dat wij daarmee voldoende en geschikte controle-informatie verkrijgen voor het door ons af te geven oordeel.

Onze doelstellingen zijn een redelijke mate van zekerheid te verkrijgen over de vraag of de jaarrekening als geheel geen afwijking van materieel belang bevat als gevolg van fraude of van fouten en een controleverklaring uit te brengen waarin ons oordeel is opgenomen. Een redelijke mate van zekerheid is een hoge mate maar geen absolute mate van zekerheid waardoor het mogelijk is dat wij tijdens onze controle niet alle afwijkingen van materieel belang ontdekken.

Afwijkingen kunnen ontstaan als gevolg van fraude of fouten en zijn materieel indien redelijkerwijs kan worden verwacht dat deze, afzonderlijk of gezamenlijk, van invloed kunnen zijn op de economische beslissingen die gebruikers op basis van deze jaarrekening nemen. De materialiteit beïnvloedt de aard, timing en omvang van onze controlewerkzaamheden en de evaluatie van het effect van onderkende afwijkingen op ons oordeel.

Een meer gedetailleerde beschrijving van onze verantwoordelijkheden is opgenomen in de bijlage bij onze controleverklaring.

Amsterdam, 24 april 2020
PricewaterhouseCoopers Accountants N.V.

drs. M.C. Bond RA

BIJLAGE BIJ ONZE CONTROLEVERKLARING OVER DE JAARREKENING 2019 VAN YER GROUP B.V.

In aanvulling op wat is vermeld in onze controleverklaring hebben wij in deze bijlage onze verantwoordelijkheden voor de controle van de jaarrekening nader uiteengezet en toegelicht wat een controle inhoudt.

De verantwoordelijkheden van de accountant voor de controle van de jaarrekening

Wij hebben deze accountantscontrole professioneel-kritisch uitgevoerd en hebben waar relevant professionele oordeelsvorming toegepast in overeenstemming met de Nederlandse controlestandaarden, ethische voorschriften en de onafhankelijkheidseisen. Onze controle bestond onder andere uit:

- het identificeren en inschatten van de risico's dat de jaarrekening afwijkingen van materieel belang bevat als gevolg van fouten of fraude, het in reactie op deze risico's bepalen en uitvoeren van controlewerkzaamheden en het verkrijgen van controle-informatie die voldoende en geschikt is als basis voor ons oordeel. Bij fraude is het risico dat een afwijking van materieel belang niet ontdekt wordt groter dan bij fouten. Bij fraude kan sprake zijn van samenspanning, valsheid in geschrifte, het opzettelijk nalaten transacties vast te leggen, het opzettelijk verkeerd voorstellen van zaken of het doorbreken van de interne beheersing.
- het verkrijgen van inzicht in de interne beheersing die relevant is voor de controle met als doel controlewerkzaamheden te selecteren die passend zijn in de omstandigheden. Deze werkzaamheden hebben niet als doel om een oordeel uit te spreken over de effectiviteit van de interne beheersing van de vennootschap.
- het evalueren van de geschiktheid van de gebruikte grondslagen voor financiële verslaggeving en het evalueren van de redelijkheid van schattingen door de directie en de toelichtingen die daarover in de jaarrekening staan.
- het vaststellen dat de door de directie gehanteerde continuïteitsveronderstelling aanvaardbaar is. Ook op basis van de verkregen controle-informatie vaststellen of er gebeurtenissen en omstandigheden zijn waardoor gereede twijfel zou kunnen bestaan of de vennootschap haar bedrijfsactiviteiten in continuïteit kan voortzetten. Als wij concluderen dat er een onzekerheid van materieel belang bestaat, zijn wij verplicht om aandacht in onze controleverklaring te vestigen op de relevante gerelateerde toelichtingen in de jaarrekening. Als de toelichtingen inadequaat zijn, moeten wij onze verklaring aanpassen. Onze conclusies zijn gebaseerd op de controle-informatie die verkregen is tot de datum van onze controleverklaring. Toekomstige gebeurtenissen of omstandigheden kunnen er echter toe leiden dat een onderneming haar continuïteit niet langer kan handhaven.
- het evalueren van de presentatie, structuur en inhoud van de jaarrekening en de daarin opgenomen toelichtingen en het evalueren of de jaarrekening een getrouw beeld geeft van de onderliggende transacties en gebeurtenissen.

Gegeven onze eindverantwoordelijkheid voor het oordeel zijn wij verantwoordelijk voor de aansturing van, het toezicht op en de uitvoering van de groepscontrole. In dit kader hebben wij de aard en omvang van de uit te voeren werkzaamheden voor de groepsonderdelen bepaald om te waarborgen dat we voldoende controlewerkzaamheden verrichten om in staat te zijn een oordeel te geven over de jaarrekening als geheel. Bepalend hierbij zijn de geografische structuur van de groep, de omvang en/of het risicoprofiel van de groepsonderdelen of de activiteiten, de bedrijfsprocessen en interne beheersingsmaatregelen en de bedrijfstak waarin de vennootschap opereert. Op grond hiervan hebben wij de groepsonderdelen geselecteerd waarbij een controle of beoordeling van de financiële informatie of specifieke posten noodzakelijk was.

Wij communiceren met de directie onder andere over de geplande reikwijdte en timing van de controle en over de significante bevindingen die uit onze controle naar voren zijn gekomen, waaronder eventuele significante tekortkomingen in de interne beheersing.



fd.
Gazellen
Awards
2019
Goud
Categorie groot
West-Nederland

YER Group B.V.

Bezoekadres:
Hogehilweg 16
1101 CD Amsterdam
+31 (0)20 697 50 11

Postadres:
Postbus 23032
1100 DM Amsterdam

info@yer.nl
www.yer.nl